



# DE BUURSCHTER



INFO-BLAT VUN DER GEMENG BUURSCHENT

NOVEMBER 2012



## Série: « Eis Gemeng, fréier an haut »



Bourscheid

Le village.

**BUURSCHEINT 1903**

Nels, Luxemburg, Serie 10 No. 16.



**BUURSCHEINT 2012**

# DE BUURSCHTER NOVEMBER 2012

## Infoblad vun der Gemeng Buurschent

De Gemengerot no de Wahlen Oktober 2011	2
L'Administration communale	3
Numéros et liens utiles	4
Vertrieder Syndikater, Organisatiounen a Kommissiounen	5-7
Mitteilung betr. Personalausweise/ Avis Cartes d'identité luxembourgeoises	7
Bevölkerungszahlen / Statistiques population	8-9
Amtliche Mitteilungen / Avis publics	10
Betimmungen Winterreifen / Règlementation pneus d'hiver	11
Gemeinderatsitzung 15.12.2011 / Séance du conseil communal 15.12.2011	12-16
Vereinsubsidien 2012/ Subsidies aux associations locales 2012	17
Tabelle Haushaltsplan 2012 / Tableau Budget 2012	18
Gemeinderatsitzung 17.02.2012/ Séance conseil comm. 17.02.2012	19-22
Gemeinderatsitzung 16.03.2012/ Séance conseil comm. 16.03.2012	23-25
Gemeinderatsitzung 02.05.2012/ Séance conseil comm. 02.05.2012	26-27
Gemeinderatsitzung 15.06.2012/ Séance conseil comm. 15.06.2012	28-29
Gemeinderatsitzung 29.06.2012 / Séance conseil comm 29.06.2012	30-31
Schulorganisation 2012/2013 / Organisation scolaire 2012/2013	32
Gemeinderatsitzung 24.08.2012/ Séance conseil comm. 24.08.2012	33-35
Nei Schoulbibliothék	36
Groussbränn zu Mëchela a Flebour	37
1. Hëllef Cours / Aweihung neien Méihtracteur	38
90. Anniversaire M Théophile Steffen, Scheidel / Mme Theis-Jourdain Marguerite	39-40
Inwertsetzungsarbeiten auf Burg Bourscheid / Travaux de mise en valeur Château	41
Fräiichttheater am Haff vun der Zentralschoul	42
Nei Spillplazen zu Buurschent a Mëchela	43
Für Sie gelesen: <a href="http://www.luxemburgensia.lu">www.luxemburgensia.lu</a>	44
Bourscheid, Wanderparadies ( Auszug aus Wanderkarte)	45
Am Ballon iwwer eis Héichtendierfer	46-47
Vizfest Welschent 2012	48
Kannersäit—Internet	49
Hochzäit Ierfgroussherzog Guillaume a Comtesse Stéphanie de Lannoy	50
Agenda	51
Impressum	52

## EISE GEMENGEROT NO DE WAHLEN VUM OKTOBER 2011



NICKELS-THEIS Annie

Buergermeeschtesch

RODENBOUR Marc

Schäffen

JUNKER Raymond

Schäffen

AGNES Marcel

Conseiller

GARY Joseph

Conseiller

LEWECK Jim

Conseiller

SCHOCKMEL Jean

Conseiller

SCHREURS Guy

Conseiller

WEYDERT Michel

Conseiller

**Administration communale de Bourscheid****Adresse postale:****1, Schlasswee L-9140 Bourscheid**[www.bourscheid.lu](http://www.bourscheid.lu)**Tel + 352 -99 03 57– 1**

Téléfax: 90 80 50

E-mail: [secretariat@bourscheid.lu](mailto:secretariat@bourscheid.lu)**Guichets ouverts au public:**

Lundi : 8 h—12 h et 15 h –19 h

Mardi à vendredi: 8 h—12 h et 13 h-17 h

**Secrétariat communal:**

Bob Simon, secrétaire communal

Tél: 99 03 57 20

[secretariat@bourscheid.lu](mailto:secretariat@bourscheid.lu)**Bureau de la population:**

Sandy Heynen, rédacteur

Tél: 99 03 57 30

[population@bourscheid.lu](mailto:population@bourscheid.lu)**Recette communale:**

Marc Gilson, receveur communal

Tél 99 03 57 40

[recette@bourscheid.lu](mailto:recette@bourscheid.lu)**Ecole centrale:****19, Groussgaass****L-9140 Bourscheid**

Tel 26 90 26 –1

Fax 26 90 26—60

**Maison relais:****25, Groussgaass****L-9140 Bourscheid**

Weis Joëlle, chargée de direction

Tel 26 95 94 10

Fax: 26 95 96 92

[mr.bourscheid@arcus.lu](mailto:mr.bourscheid@arcus.lu)**Office social régional « Nordstad »:**

40, avenue Salentiny

L-9080 Ettelbruck

Tel 81 91 81 399

**Service technique:**

Patrick Bordez, ingénieur technicien

Tel: 99 03 57 50

Fax: 99 03 57 55

[technique@bourscheid.lu](mailto:technique@bourscheid.lu)**Atelier communal:**

5, Scheedelerstrooss

L-9163 Kehmen

Tel : 99 06 91

Fax : 90 92 60

**Ouvriers communaux:**

Frauenberg Jean-Pierre /Ecole centrale

Meier Guy, chef-ouvrier, GSM 621 28 92 16

Gillen Serge

Kayser Romain

Meyrer Jos

Streveler Alex

Turpel Jean-Paul

**Garde forestier:**

Sinner Jeff

Tél 621 20 21 55

**Terrain de football****An der Ae, Michelau**

Tel 26 95 95 41



## NUMEROS ET LIENS UTILES

<b>Ambulance, Médecin, Samu (Urgence)</b>	<b>112</b>	
<b>Service incendie (Urgence)</b>	<b>112</b>	
<b>Police (Urgence)</b>	<b>113</b>	
Police: Commissariat de Proximité Heiderscheid	244 85—200	
Police: Centre d'Intervention de Diekirch	499 78—500	
<b>Administration publique</b>		<b>www.guichet.lu</b>
Centre hospitalier du Nord Ettelbruck	8166 —1	
Pharmacies de garde, Vétérinaires de garde	112	
Centre Médico-social Ettelbruck	81 92 92—1	
Maison médicale du Nord Ettelbruck	112	entre 20 et 24 h et sa/di/j. fér. 8 h-20 h.
Hëllef doheem	26 81 25—1	
Téléalarme	26 35 66	
Repas sur roues	99 03 57 40	
Chèque service	8002 1112	www.chèque-service.lu
Office social régional « Nordstad »	81 91 81- 399	
Club Senior « Nordstad »	26 81 37 43	
Sidec Décharge Friedhaff	80 89 83	www.sidec.lu
Presbytère Diekirch , bureau paroissial	80 32 94	www.pardiek.lu
Jean-Pierre, Heuschling, curé doyen	80 34 90	
Presbytère Hoscheid		www.houhou.lu
Isidore Morn, curé	99 00 82	
Presbytère Hosingen		www.houhou.lu
Jean Poos, curé	92 13 45	
Transports publics		www.mobiliteit.lu
CFL Gare Ettelbruck	49 90-23 62	www.cfl.lu
Taxi Eurotaxi-Lux Ettelbruck	621 22 39 47	
Taxi Gillet Ettelbruck	621 16 72 83	
Terrain de football Michelau	26 95 95 41	
Piscine de Colmar-Berg	83 55 43 341	

## VERTRIEDER VUM GEMENGEROT AN INTERKOMMUNALE SYNDIKATEN AN ANER ORGANISATIONEN

Gemeindesyndikat	Delegierter
DEA	Raymond Junker
SIDEC	Marc Rodenbour
SIDEN	Annie Nickels-Theis
SYVICOL	Annie Nickels-Theis
SIGI	/

Organisation	Delegierter
« Amis du Château.a.s.b.l. »	Annie Nickels-Theis
	Guy Schreurs
ONT	Annie Nickels-Theis
	<i>Ersatzvertreter:</i> Jim Leweck
Regionales Tourismusbüro der Luxemburger Ardenne (ORTAL)	Jim Leweck
	<i>Ersatzmitglied:</i> Michel Weydert
SIT	Marc Rodenbour
Städtepartnerschaft mit Burscheid (D)	Kultur- und Sportkommission
Technische Gruppe zur Verwaltung des Rück- haltebeckens der Wark in Welscheid	Patrick Bordez
« Wandpark Kehmen-Heischent s.a. »	Annie Nickels-Theis
	Jean Schockmel

Nationale Kommission	Delegierter
Sicherheit im öffentlichen Dienst	/
Strassensicherheit	Michel Weydert
Öffentlicher Transport	Guy Schreurs
Chancengleichheit	Annie Nickels-Theis

Gemeindekommission	Mitglieder
Integrationskommission	<ul style="list-style-type: none"> <li>- Herr Joseph Cannivy, Michelau</li> <li>- Herr Geoffroy Mariën, Michelau</li> <li>- Herr François Namur, Welscheid</li> <li>- Frau Brigitte-Jeanne Quentin, Scheidel</li> <li>- Herr Luc Ricciardi, Michelau</li> <li>- Herr Christophe Weigel, Lipperscheid</li> <li>- Herr Jörg Wimpfheimer, Michelau</li> <li>2 Posten frei</li> </ul>
Kultur- und Sportkommission	<ul style="list-style-type: none"> <li>- Herr Joseph Cannivy, Michelau</li> <li>- Frau Nadège Dubois, Michelau</li> <li>- Herr Tom Richartz, Bramuehle</li> <li>- Frau Gabriele Schneider, Lipperscheid</li> <li>- Frau Eliane Schreurs-Scheueren, Michelau</li> <li>- Frau Danielle Schumacher-Jaas, Bourscheid</li> <li>- Herr Marco Van Maris, Lipperscheid</li> <li>- Frau Marie-Anne Winandy, Welscheid</li> <li>- Herr Michel Weydert, Michelau</li> </ul>
Redaktionskommission des Gemeinde- blattes	<ul style="list-style-type: none"> <li>- Herr Koen Cloostermans-Huwaert, Lipperscheid</li> <li>- Herr Marc Decker, Schlindermanderscheid</li> <li>- Frau Alice Koob-Glaesener, Bourscheid</li> <li>- Frau Marie-France Kremer, Scheidel</li> <li>- Herr Jim Leweck, Lipperscheid</li> <li>- Herr Guy Meier, Lipperscheid</li> <li>- Frau Brigitte-Jeanne Quentin, Scheidel</li> <li>- Frau Marlène Scholtes, Michelau</li> <li>- Frau Eliane Schreurs-Scheueren, Michelau</li> </ul>
Schulkommission (Vertreter der verschiedenen Sparten)	<ul style="list-style-type: none"> <li>Nickels-Theis Annie, Präsidentin</li> <li>Junker Raymond, (Gemeinde)</li> <li>Leweck Jim, (Gemeinde)</li> <li>Schreurs Guy, (Gemeinde)</li> <li>Weis Joëlle, Maison relais (Gemeinde)</li> <li>Dondlinger Françoise, (Lehrpersonal)</li> <li>Thull André, (Lehrpersonal)</li> <li>Hoffmann-Reichert Ursula ( Elternvereinigung)</li> <li>Schaul-Mäder Grit (Elternvereinigung)</li> </ul>



## Gemeindekommission

## Mitglieder

## Verkehrs- und Urbanismuskommission

- Herr Marc Decker, Schlindermanderscheid
- Herr Mike Jonk, Schlindermanderscheid
- Herr Serge Malget, Welscheid
- Herr Guy Meier, Lipperscheid
- Herr Schank Alain, Michelau
- Herr Jean Schockmel, Bourscheid-Moulin
- Herr Guy Schreurs, Michelau
- Herr Luc Schumacher, Bourscheid
- Herr Jeff Wilhelm, Michelau

### Fehlerhaftigkeit von (ca 80.000) luxemburgischen Personalausweisen

Das Ministerium für innere Angelegenheiten und für die Großregion informiert, dass bei bestimmten zwischen April 2010 und Dezember 2011 ausgestellten luxemburgischen **Personalausweisen** die unter UV-Licht sichtbaren Buchstaben **fehlerhaft gedruckt** wurden, wodurch ihre Lesbarkeit beeinträchtigt ist.

Um mögliche Unannehmlichkeiten so gering wie möglich zu halten, wird den Inhabern von Personalausweisen, die während des besagten Zeitraums ausgestellt wurden, empfohlen, bei Auslandsreisen und insbesondere im Falle von Flugreisen einen **Reisepass zu verwenden**.

Der **Personalausweis** wird **im Falle eines Herstellungsfehlers** über den normalen Antragsweg **kostenlos ersetzt**.

Bürger, deren Ausweis zwischen April 2010 und Dezember 2011 ausgestellt wurde, können sich zur **Gemeindeverwaltung** begeben, um ihren Ausweis überprüfen und falls nötig ersetzen zu lassen.

Lesen Sie mehr unter: [www.guichet.lu](http://www.guichet.lu)

### Défaut de qualité sur (env.80.000) cartes d'identité luxembourgeoises

Le Ministère de l'Intérieur et à la Grande Région informe que certaines **cartes d'identité luxembourgeoises émises entre avril 2010 et décembre 2011** peuvent présenter un défaut de qualité au niveau de l'impression des lettres visibles sous lumière ultraviolette bleue, à savoir une **dégradation de l'impression** qui peut rendre ces lettres illisibles.

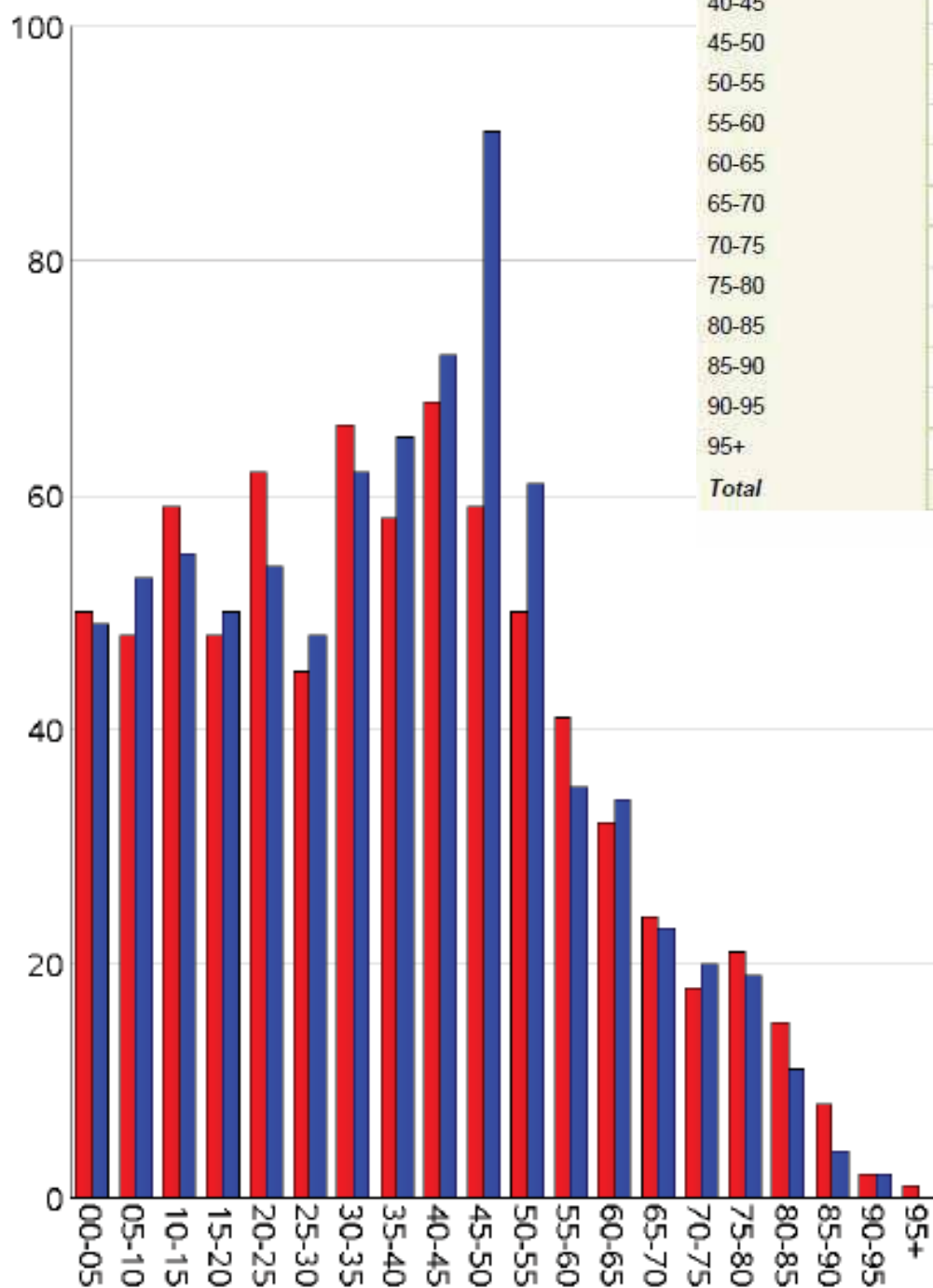
Afin de limiter les risques de désagréments éventuels, il est conseillé aux titulaires d'une carte d'identité délivrée pendant la période précitée de **se munir d'un passeport** en cas de déplacement à l'étranger, notamment en cas de voyage par voie aérienne.

En cas de **défaut de production**, la **carte d'identité** sera **remplacée gratuitement** par le biais de la procédure de demande habituelle.

A cet effet, chaque citoyen dont la carte d'identité a été émise entre avril 2010 et décembre 2011 peut se rendre à son **administration communale** pour faire analyser et, le cas échéant, remplacer sa carte d'identité.

Lire sous: [www.guichet.lu](http://www.guichet.lu)

# BEVÖLKERUNG DER GEMEINDE BOURSCHEID LA POPULATION DE LA COMMUNE DE BOURSCHEID



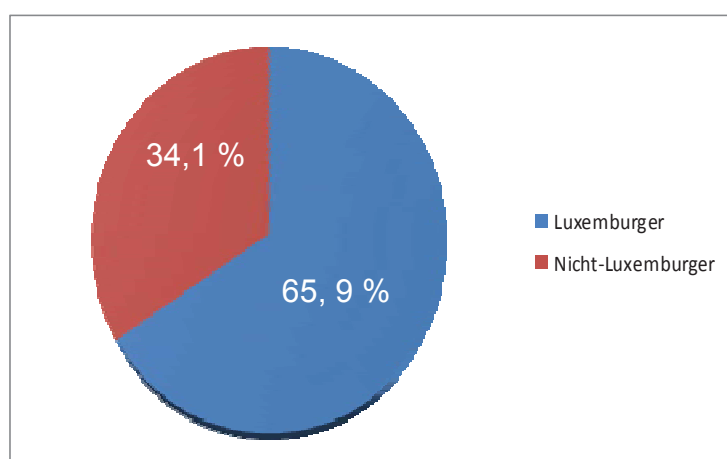
Habitants			
Tranche d'âge	Sexe		Total
	féminin	masculin	
00-05	50	49	99
05-10	48	53	101
10-15	59	55	114
15-20	48	50	98
20-25	62	54	116
25-30	45	48	93
30-35	66	62	128
35-40	58	65	123
40-45	68	72	140
45-50	59	91	150
50-55	50	61	111
55-60	41	35	76
60-65	32	34	66
65-70	24	23	47
70-75	18	20	38
75-80	21	19	40
80-85	15	11	26
85-90	8	4	12
90-95	2	2	4
95+	1	1	1
Total	775	808	1 583

■ Habitants, féminin  
■ Habitants, masculin

## EINWOHNER PRO ORTSCHAFT/ HABITANTS PAR LOCALITÉ

## EINWOHNER PRO NATIONALITÄT/ HABITANTS PAR NATIONALITÉ

Localité	Habitants	%
Schlindermanderscheid	120	7,58%
Flebour	32	2,02%
Bourscheid	515	32,53%
Scheidel	36	2,27%
Goebelsmuhle	65	4,11%
Bourscheid-Moulin	8	0,51%
Closdelt	5	0,32%
Lipperscheid	244	15,41%
Michelau	285	18,00%
Kehmen	67	4,23%
Bourscheid-Plage	18	1,14%
Friedbusch	2	0,13%
Welscheid	181	11,43%
Enteschbach	5	0,32%
<b>Total</b>	<b>1 583</b>	<b>100,00%</b>



Nationalité	Habitants	%
afghane	7	0,44%
albanaise	12	0,76%
algérienne	1	0,06%
allemande	57	3,60%
autrichienne	3	0,19%
azerbaïdjanaise	3	0,19%
belge	54	3,41%
bosniaque	17	1,07%
brésilienne	1	0,06%
britannique	9	0,57%
camerounaise	2	0,13%
canadienne	2	0,13%
cap-verdienne	3	0,19%
congolaise	1	0,06%
croate	1	0,06%
espagnole	5	0,32%
française	38	2,40%
guinéenne	2	0,13%
hongroise	1	0,06%
iranienne	3	0,19%
islandaise	1	0,06%
israélienne	1	0,06%
italienne	12	0,76%
kosovare	27	1,71%
lettonne	1	0,06%
lituanienne	2	0,13%
luxembourgeoise	1 043	65,89%
macédonienne	19	1,20%
mexicaine	5	0,32%
monténégrine	35	2,21%
néerlandaise	17	1,07%
nigériane	1	0,06%
nigérienne	2	0,13%
polonaise	45	2,84%
portugaise	102	6,44%
roumaine	1	0,06%
russe	6	0,38%
sénégalaise	1	0,06%
serb. + monténégrine	10	0,63%
serbe	21	1,33%
slovaque	1	0,06%
suisse	1	0,06%
tadjike	1	0,06%
tchèque	1	0,06%
thailandaise	1	0,06%
yougoslave	1	0,06%
	3	0,19%
<b>Totaux</b>	<b>1 583</b>	<b>100,00%</b>

**ADMINISTRATION COMMUNALE/GEMEINDEVERWALTUNG****AVIS / BEKANNTMACHUNG**

Il est porté à la connaissance du public que les délibérations suivantes du conseil communal concernant les nouveaux règlements communaux ont été approuvées par Monsieur le Ministre de l'Intérieur, resp. par arrêté grand-ducal (impôts):

Es wird andurch zur öffentlichen Kenntnis gebracht, dass folgende, durch den Gemeinderat beschlossene Reglemente wie folgt durch den Herrn Innenminister resp. durch grossherzoglichen Beschluss (Steuern) genehmigt wurden:

<b>Libellé du règlement</b>	<b>Date du Vote</b>	<b>Date approbation</b>
Nouvelle fixation du prix de l'eau / Neufestsetzung des Wasserpreises	12.12.2008	14.05.2009
Nouvelle fixation des redevances sur les collectes publiques et déchets/ Neufestsetzung der Abfallgebühren	12.12.2008	14.05.2009
Nouvelle fixation des redevances sur les collectes publiques et déchets / Neufestsetzung der Abfallgebühren	14.12.2009	05.01.2010
Règlement conc . la protection contre le bruit / Lärmschutz-reglement	13.03.2009	20.01.2009
Modification du règlement-taxa concernant les prestations et fournitures à tiers par le service technique et le service d'incendie / Änderung des Taxenreglements betr. Dienste des Technischen Dienstes resp. der Feuerwehr an Drittpersonen	12.12.2008	14.07.2009
Nouvelle fixation de la taxe sur Résidences secondaires / Neufestsetzung der Taxe auf Zweitwohnungen	14.12.2009	08.01.2010
Fixation des tarifs de location des salles communales / Festsetzung der Mietgebühren für Gemeindesäle	15.10.2010	26.10.2010
Introduction d'une taxe de chancellerie couvrant les frais de rappel pour factures impayées / Einführung einer Kanzleitaxe betr. Mahnungskosten für ausstehende Rechnungen	15.10.2010	20.01.2011
PAP Fléiberbiertg Lipperscheid-Delt	18.06.2010	26.10.2010
PAP « in der Schirbich » Lipperscheid	17.02.2012	04.10.2012
PAP « Driicht » Schlindermanderscheid	02.05.2012	18.07.2012



**Winterreifenpflicht bei winterlichen****Straßenverhältnissen ab dem****1. Oktober 2012**

Ab dem 1. Oktober 2012 dürfen Fahrzeuge bei **Glatteis, Schneeglätte, Schneematsch, Eis- oder Reifglätte** auf den **öffentlichen Verkehrswegen** in Luxemburg nur mit **4 ordnungsgemäßen Winterreifen** (Winterreifen, Allwetter- bzw. Ganzjahresreifen mit einer M.S., M+S, M&S-Kennzeichnung oder dem Bergpiktogramm/Schneeflocke) gefahren werden. Die neue Regelung gilt für **alle Fahrer**, unabhängig davon, in welchem Land das Fahrzeug zugelassen ist. Bei Missachtung wird ein Verwarnungsgeld von 74 Euro fällig. Fahrzeuge, die entlang der öffentlichen Verkehrswege geparkt sind oder abgestellt wurden, sind hingegen nicht betroffen. Was die Lkws und die Linien- und Reisebusse angeht, so reicht es, wenn die **Antriebsachsen** mit Winterreifen ausgestattet sind. Das Gleiche gilt für Wohnmobile, deren amtlich zugelassene Höchstmasse 3,5 t überschreitet.

Die neue Winterreifenpflicht **gilt nicht** für Kleinkrafträder, Dreiräder, Leichtmotorfahrzeuge sowie Traktoren und selbstfahrende Maschinen. Außerdem gilt sie nicht für bestimmte Fahrzeugkategorien, wenn es für diese werkseitig keine Winterreifen gibt, d.h.: Sonderfahrzeuge, bei denen es sich nicht um Wohnmobile handelt; Fahrzeuge der Armee, der Polizei, der Zoll- und Verbrauchsteuerverwaltung (*Administration des douanes et accises*), der Rettungsdienstverwaltung (*Administration des services de secours*) sowie der kommunalen Feuerwehren.

**Pneus hiver obligatoires****au 1er octobre 2012****en cas de conditions hivernales**

A partir du 1<sup>er</sup> octobre 2012, tout véhicule automoteur circulant sur la **voie publique au Luxembourg** devra être équipé de **4 pneus hiver** réglementaires (pneus hiver ou pneus "all weather" portant la mention "M.S.", "M+S", "M&S" ou le symbole alpin) en cas de **verglas**, de **neige tassée**, de **neige fondante**, de **plaque de glace ou de givre**. Cette nouvelle réglementation s'applique à **tous les conducteurs**, sans distinction quant au pays d'immatriculation du véhicule. Son non-respect est sanctionné par un avertissement taxé de 74 euros. Toutefois, les véhicules parqués ou en stationnement sur la voie publique ne sont pas visés. En ce qui concerne les poids lourds ainsi que les autobus et les autocars, il suffit que les roues de tous les **essieux moteurs** de ces véhicules soient équipées de pneus hiver. Il en est de même pour les motor-homes dont la masse maximale autorisée dépasse 3.500 kg.

Cette nouvelle obligation **ne s'applique pas** aux cyclomoteurs, motocycles, tricycles, quadricycles légers, quadricycles, ainsi qu'aux tracteurs et machines automotrices. Elle n'est pas non plus applicable à certaines catégories de véhicules, pour autant que des pneus hiver n'existent pas par construction pour ces catégories, à savoir : aux véhicules spéciaux autres que les motor-homes ; aux véhicules de l'Armée, de la Police grand-ducale, de l'Administration des douanes et accises, de l'Administration des services de secours ainsi que des services d'incendie et de sauvetage communaux.

## AUS DEM GEMEINDERAT

**Gemeinderatsitzung vom  
15. Dezember 2011**

Anwesend : Fr. Annie Nickels-Theis, Bürgermeisterin; HH. Marc Rodenbour, Raymond Junker, Schöffin, HH. Marcel Agnes, Joseph Gary, Jim Leweck, Jean Schockmel, Guy Schreurs, Michel Weydert, Räte.

Abwesend : /.

Beginnend begrüßte die Bürgermeisterin die Mitglieder des neu gewählten Gemeinderates und wünschte eine kollegiale und gute Zusammenarbeit zum Wohle der Bürger der Gemeinde für die nächsten 6 Jahre. Sie sprach nochmals den scheidenden Gemeinderäten einen großen Dank im Namen der Bürger für ihre Arbeit der vergangenen 6 Jahre aus.

**Wahlmodus und internes Ordnungsreglement**

Einstimmig entschieden sich die Gemeinderäte zum Wahlmodus mit erhobener Hand für die heutige Sitzung, sowie die Ausarbeitung eines internen Ordnungsreglements. wo dieser Modus dann auch für die nächsten 6 Jahre festgehalten wird.

**Annahme von verschiedenen Konventionen und Reglementen**

Mehrere Vereinbarungen mit Privatpersonen, dem Energielieferanten CREOS sowie eine Konvention betr. Aufnahmehaus für streunende Hunde wurden einstimmig genehmigt. Konventionen mit den Immobilienpromotoren Wickler Frères und ITO-GEI wurden mit 8 Stimmen und 1 Gegenstimme angenommen.

Ebenfalls wurde ein temporäres Verkehrsreglement des Schöffinrates in den Straßen „Wangert“ und „Griffelslee“ in Michelau einstimmig gutgeheißen.

## SEANCES DU CONSEIL COMMUNAL

**Séance du conseil communal du  
15 décembre 2011**

Présents : Mme Annie Nickels-Theis, bourgmestre, MM Marc Rodenbour, Raymond Junker, échevins, MM Marcel Agnes, Joseph Gary, Jim Leweck, Jean Schockmel, Guy Schreurs, Michel Weydert, conseillers.

Au début de la première séance, Madame la bourgmestre salue les membres du conseil communal nouvellement élu et souhaite une collaboration fructueuse dans l'intérêt des citoyens de la commune. Elle rappelle les mérites des membres sortants et exprime ses remerciements pour le travail fourni au cours des 6 années passées.

**Règlement d'ordre intérieur**

Le conseil décide unanimement de voter à main levée et d'adopter un règlement d'ordre intérieur retenant ce mode de vote pour toute la période électorale.

**Conventions et règlements**

Le conseil communal approuve unanimement des contrats avec différents particuliers et avec CREOS ainsi qu'une convention portant service de fourrière communale pour chiens saisis.

Des conventions avec les lotisseurs Wickler Frères et ITO-GEI pour la réalisation de PAP's, sont approuvés avec huit voix contre une. Un règlement de circulation d'urgence conc. les rues Wangert et Griffelslee à Michelau est confirmé.

**Nomination de délégués, délégués-suppléants et candidats-délégués aux syndicats intercommunaux et autres organisations.**

Le conseil nomme par scrutin secret les délégués de la commune auprès des syndicats

### **Ernennung von Vertretern in den Gemeinde-syndikaten und anderen Organisationen**

In geheimer Wahl bestimmte der Gemeinderat seine Vertreter in den Syndikaten DEA, SIEDEC, SIDEN, SYVICOL, sowie im Office National du Tourisme (ONT), Syndicat d'Initiative Bourscheid, Les Amis du Château de Bourscheid a.s.bl., und « Wandpark Kehmen-Heischent S.A. »

Er ernannte ebenfalls seine Vertreter in den nationalen Kommissionen und in der technischen Gruppe zur Verwaltung des Rückhaltebeckens in Welscheid (siehe Tabelle Seite 5)

### **Schaffung von beratenden Kommissionen**

Einstimmig wurde beschlossen, 3 beratende fakultative Kommissionen einzuführen mit jeweils 9 Mitgliedern wovon 1 Gemeinderatsmitglied.

Man einigte sich auf folgende Kommissionen:

- Ø Kultur- und Sportkommission
- Ø Kommission betr. Redaktion der Gemeindezeitung
- Ø Urbanismus- und Verkehrskommission

Was die obligatorische Integrationskommission angeht, wurde einstimmig beschlossen, diese mit 9 Mitgliedern, jedoch nicht paritätisch (Ausländer/Luxemburger) zu besetzen.

### **Vereinssubsidien 2012**

Einstimmig wurden die Vereinssubsidien 2012 gleichbleibend wie 2011 festgesetzt. (siehe Tabelle Seite 17)

### **Schulspaarprogramm BCEE 2011/2012**

Einstimmig wurde beschlossen die Beteiligung der Gemeinde am Schulspaarprogramm (20 € pro Kind Zyklus 2.1) bis auf Widerruf weiter zu führen.

### **Genehmigung von Abschlussrechnungen und Haushaltsplänen**

Einstimmig wurden folgende Dokumente genehmigt:

- a) Abschlussrechnung des Sozialbüros Bourscheid 2009
- b) Abschlussrechnungen des Gemeindehaushalts 2009

DEA, SIEDEC, SIDEN, SYVICOL, ainsi qu'à l'Office National du Tourisme (ONT), le Syndicat d'Initiative et de Tourisme Bourscheid, « Les Amis du Château de Bourscheid a.s.bl. », et « Wandpark Kehmen-Heischent S.A. ». Il désigne également ses représentants dans les commissions nationales ainsi que dans le groupe technique du bassin de rétention de Welscheid. (voir tableau page 5).

### **Création de commissions consultatives**

Le conseil décide à l'unanimité d'instaurer 3 commissions consultatives facultatives comprenant chacune 9 membres dont un membre du conseil communal, à savoir :

- Commission culturelle et sportive
- Commission de rédaction pour le bulletin communal
- Commission Urbanisme et Circulation

En ce qui concerne la commission consultative d'intégration, prescrite par la loi, le conseil communal décide de recruter 9 membres sans parité étrangers/luxembourgeois.

### **Fixation des subsides aux associations locales**

Le conseil décide unanimement de maintenir les subsides accordés aux associations locales pour l'année 2012. (voir tableau page 17).

### **Epargne scolaire BCEE 2011/2012**

La participation communale de 20 € par enfant du cycle 2.1. est maintenue jusqu'à avis contraire.

### **Approbation comptes, budgets rectifiés et budgets**

Le conseil approuve à l'unanimité

- a) le compte de gestion 2009 de l'office social de Bourscheid
- b) les comptes administratifs et de gestion 2009 de la commune de Bourscheid

c) Rektifiziertes Budget 2011 und Haushaltsplan 2012 des neugegründeten Sozialbüros für die Gemeinden der Region „Nordstad“ OSNOS. Desweiteren wurde das interne Ordnungsreglement des OSNOS einstimmig angenommen.

### **Neufestlegung der Mietpreise für Gemeindewohnungen**

Die Mietpreise von Gemeindewohnungen wurden einstimmig wie folgt festgesetzt und gelten bis zum 1.1.2013:

Pfarrhaus Bourscheid	775,00 €
Schulwohnung Bourscheid	375,00 €
Schulwohnung Kehmen	350,00 €
Schulwohnung Lipperscheid	525,00 €

### **Neufestlegung der Entschädigungen des Schöffen- und Gemeinderates**

Einstimmig wurde die monatliche Entschädigung des Bürgermeisters auf 118,80.- € (NI100) festgelegt, diejenige der Schöffen auf 59,40.- € (NI100). Das Sitzungsgeld der Gemeinderäte wurde auf 20.- € (NI100) pro Sitzung festgelegt.

### **Fünffjahresplan für touristische Infrastrukturen**

Einstimmig beschloss der Gemeinderat die Eintragung untenstehender Projekte auf den 9. Fünffjahresplan für touristische Infrastrukturen des Tourismusministeriums zu beantragen:

- ✚ Neugestaltung des Aussichtspunktes „Arbre Napoléon“ (Bei der heiligen Buche) in Bourscheid
- ✚ Innerkommunaler öffentlicher Transport mit Einbindung der touristischen Standorte

### **Beitritt zum „Club Senior Nordstad“**

Einstimmig beschloss der Gemeinderat den Beitritt zum „Club Senior Nordstad“ für eine Testphase von 1 Jahr.

### **Sozialwohnungen Bourscheid**

Nach Präsentation der Expertise des Immobilienobjektes „Café-Hotel-Restaurant Saint-Laurent“ gegenüber der Kirche in Bourscheid und der Möglichkeit hier ein Projekt für sozialen Wohnungsbau mit Erhalt einer Dorfkneipe mit Kegelbahn zu realisieren, beschloss der

c) le budget rectifié 2011 et budget 2012 présenté par l'Office social régional Nordstad (OSNOS) ainsi que le règlement d'ordre intérieur de l'OSNOS.

### **Nouvelle fixation des loyers pour logements communaux**

Les loyers mensuels sont fixés unanimement comme suit jusqu'au 1<sup>er</sup> janvier 2013:

Presbytère Bourscheid	775,00 €
Logement Ecole Bourscheid	375,00 €
Logement Ecole Kehmen	350,00 €
Logement Ecole Lipperscheid	525,00 €

### **Indemnités des bourgmestre et échevins et jetons de présence des conseillers communaux**

L'indemnité mensuelle du bourgmestre est fixée à 118,80 € (N.I.100), celle des échevins à 59,40 € (N.I.100). Les jetons de présence des conseillers sont fixés à 20,00 € (N.I.100) par séance.

### **Programme quinquennal d'équipement de l'infrastructure touristique**

Le conseil communal demande unanimement l'inscription des projets ci-dessous au 9. plan quinquennal touristique en voie d'élaboration au Ministère du Tourisme :

Revalorisation du point de vue « Arbre Napoléon » ( Bei der heiligen Buche) à Bourscheid

Transport public reliant les localités et sites touristiques de la commune

### **Adhésion au « Club Senior Nordstad a.s.b.l.»**

Le conseil adhère au Club Senior Nordstad pour une durée provisoire de 1 an.

### **Logement social à Bourscheid**

Après discussion et sur le vu de l'expertise immobilière, le conseil rejette unanimement la



Gemeinderat einstimmig, dieses Objekt nicht zu kaufen und nach einer anderen Möglichkeit zu suchen, um den sozialen Wohnungsbau zu fördern.

#### **Genehmigung eines Kostenvoranschlages zur Verlegung einer neuen Wasserleitung in Lipperscheid-Delt**

Einstimmig wurde der Kostenvoranschlag in Höhe von 139'979,44 € zur Verlegung einer neuen Wasserleitung in Lipperscheid-Delt genehmigt.

#### **Rektifizierter Haushalt 2011 und Haushaltsplan 2012**

Einstimmig wurden der rektifizierte Haushalt 2011 und der Haushaltsplan 2012 genehmigt. (siehe Tabellen Seite 18)

#### **Verschiedene Zuschuss Anträge**

Ein Zuschuss-Antrag der „Ligue Médico-sociale“ in Höhe von 528.- € für die Durchführung der Arztuntersuchungen im Schuljahr 2010/2011 wurde einstimmig bewilligt. Die Anträge der Organisationen „Natur an Umwelt“ und FLEK wurden einstimmig abgewiesen.

#### **Zusatzpunkte welche gemäß dem Gemeindegesetz durch Rat Schockmel auf die Tagesordnung beigefügt wurden.**

#### **Veröffentlichung auf der Internetseite der Gemeinde**

Einstimmig wurde festgehalten, in Zukunft die Tagesordnung und den analytischen Bericht der Sitzungen auf der Internetseite der Gemeinde [www.bourscheid.lu](http://www.bourscheid.lu) zu veröffentlichen.

#### **Fußballinfrastrukturen in Michelau**

Die Räte beschlossen einstimmig, die Probleme der elektrischen Anlagen sowie der Heizung zu beheben.

#### **Spielplatz Michelau**

Nach Diskussion und Erklärungen seitens des Schöffenrates über die Finanzierung und die möglichen Standorte des Kinderspielplatzes, bestätigte der Gemeinderat einstimmig, dass der Platz hinter der Kirche doch den bestmöglichen Standort darstellt.

proposition d'acquérir le « Café Hôtel Restaurant Saint-Laurent » tendant à y réaliser un projet de logement social avec maintien du café et du jeu de quilles. Le conseil décide de rechercher d'autres possibilités pour favoriser la mise sur le marché de logements à coûts modérés.

#### **Devis renouvellement conduite d'eau à Lipperscheid-Delt**

Le conseil communal approuve unanimement le devis au montant de 139.979,44 € conc. le renouvellement de la conduite d'eau à Lipperscheid-Delt.

#### **Approbation Budget rectifié 2011 et Budget communal 2012**

Le conseil communal approuve unanimement le budget rectifié 2011 et le budget 2012 ( voir tableaux page 18).

#### **Octroi de subsides**

Un subside de 528 € est accordé à la Ligue médico-sociale pour l'organisation de la médecine scolaire (examens médicaux des élèves en 2010/2011), tandis que les demandes de « Natur an Umwelt » et « FLEK » sont rejetées.

#### **Points ajoutés à l'ordre du jour sur demande du conseiller Schockmel :**

#### **Publication rapport analytique des séances sur internet**

Les ordres du jour des séances du conseil communal de même que les rapports analytiques des séances seront publiés sur le site internet [www.bourscheid.lu](http://www.bourscheid.lu)

#### **Terrain de football Michelau**

Le conseil décide de faire réparer les installations électriques et le chauffage.

#### **Aire de jeu Michelau**

Après discussion et explications du collège échevinal, le conseil confirme l'emplacement (derrière l'église de Michelau) de l'aire de jeu projetée.

**Verkauf des“ Hofes Ludivig“ in Bourscheid**

Nach Diskussion wurde sich mit 8:1 Stimmen gegen den Verkauf des alten Hofes Ludivig in Bourscheid ausgesprochen um auf diesem Standort die neue Kindertagesstätte zu realisieren.

**Wasserleitung „Fléiberstrooss“ Michelau**

Um die Wasserdruckprobleme in der Ortschaft Michelau zu beheben, wurde einstimmig festgehalten das Projekt „2 Druckzonen“ anzukurbeln.

**Instandsetzung der Straße Burewee in Bourscheid**

Da diese Straße sich in sehr schlechtem Zustand befindet, wurde einstimmig beschlossen auf die Instandsetzung zu drängen.

**Schöfferratserklärung**

Mit 1 Enthaltung, 1 Gegenstimme und 7 Befürwortungen beschloss der Gemeinderat keine Schöfferratserklärung abzugeben, da diese in keinem Gesetz verankert ist.

**Mitteilungen des Schöfferrates/ Fragen der Gemeinderäte**

Der Gemeinderat beschloss einstimmig diese Punkte in Zukunft abschließend der Sitzung in einer Arbeitssitzung zu behandeln.

**Proposition de vendre l'ancienne ferme Ludivig à Bourscheid**

Avec huit voix contre une, le conseil communal décide de ne pas vendre l'ancienne ferme Ludivig à Bourscheid. Cette propriété est destinée à l'aménagement de la nouvelle maison relais.

**Alimentation en eau potable de la « Fléiberstrooss » à Michelau**

Afin de remédier aux problèmes de pression d'eau dans la localité de Michelau, le conseil insiste unanimement sur la nécessité de réaliser le projet des « 2 zones de pression ».

**Aménagement rue Burewee à Bourscheid**

Vu l'état très défectueux de la rue Burewee, le conseil décide unanimement d'insister sur l'avancement du projet d'aménagement de cette rue.

**Déclaration du collège échevinal**

Le conseil communal décide avec 7 voix contre 1 et 1 abstention, de renoncer à l'établissement d'une « déclaration du collège échevinal », non exigée par la loi.

**Informations du collège échevinal/ Questions des conseillers**

Le conseil décide unanimement de traiter ces points à l'avenir dans une réunion de travail après les séances publiques du conseil communal.



**Vereinssubsidien 2012**  
**Subsides aux associations locales 2012**

<b>Nom de l'association</b>	<b>Montant</b>
	<b>EUR</b>
Service d'Incendie de la commune de Bourscheid	2'000,00
Chorale Ste Cécile Bourscheid	1'200,00
Chorale enfantine "La Chanterelle" Bourscheid	1'200,00
Chorale Ste Cécile Michelau-Lipperscheid	1'200,00
Chorale Caecilia, Schlindermanderscheid	1'200,00
Chorale Ste Apolline, Welscheid	1'200,00
Amis du Château de Bourscheid	800,00
C.S. Bourscheid Football-Club	2'250,00
Dëschtennis Welscheid (DTW)	1'200,00
Keleclub Buurschent (3 équipes) *	675,00
Keleclub Kehmen (2 équipes) *	450,00
Kelesportclub Buurschent (1 équipe)* ( * 225 € par équipe fédérée)	225,00
Fräizäit-Sport-Club Buurschent	380,00
Cumulux Paragliding	380,00
Sportsdeddensen a.s.b.l.	380,00
Antenne collective Michelau	430,00
Antenne collective Schlindermand-Goebelsmuhle	430,00
Les Téléspectateurs Lipperscheid	430,00
Syndicat d'Initiative Bourscheid	2'035,00
Club des Jeunes Bourscheid	500,00
Club des Jeunes Michelau	500,00
(Jongen a Medercher Lëppschent)	500,00
Fraen a Medercher Buurschent-Kehmen-Scheedel	500,00
(Fraen a Medercher Mëchela-Lëppschent)	500,00
D'Lëpschter a.s.b.l.	500,00
Amicale 09 Mëchela	500,00
Club Senior Gemeng Buurschent	625,00
APEEF - Association des Parents d'Elèves	<u>500,00</u>
<b>Total</b>	<b><u>22'690,00</u></b>

**BUDGET COMMUNAL** (montants votés par le conseil communal)

TABLEAU RÉCAPITULATIF DU BUDGET RECTIFIÉ 2011		
	<b>Service ordinaire</b>	<b>Service extraordinaire</b>
Total des recettes	5 816 794,41	292 804,38
Total des dépenses	4 365 892,06	3 882 834,51
Boni propre à l'exercice	1 450 902,35	
Mali propre à l'exercice		3 590 030,13
Boni du compte 2010	995 071,83	
Mali du compte 2010		
Boni général	2 445 974,18	
Mali général		3'590 030,13
Transfert de l'ordinaire à l'extraordinaire	-2 445 974,18	2 445 974,18
Boni présumé à fin 2011		
Mali présumé à fin 2011		1 144 055,95
TABLEAU RÉCAPITULATIF DU BUDGET 2012		
	<b>Service ordinaire</b>	<b>Service extraordinaire</b>
Total des recettes	6 132 426,82	3 121 278,04
Total des dépenses	4 850 265,55	2 872 400,00
Boni propre à l'exercice	1 282 161,27	248 878,04
Mali propre à l'exercice		
Boni présumé à fin 2011		
Mali présumé à fin 2011		1 144 055,95
Boni général	1 282 161,27	
Mali général		895 177,91
Transfert de l'ordinaire à l'extraordinaire	-895 177,91	895 177,91
Boni définitif	386 983,36	
Mali définitif		



### **Gemeinderatsitzung vom 17. Februar 2012**

Anwesend : Fr. Annie Nickels-Theis, Bürgermeisterin ; HH. Marc Rodenbour, Raymond Junker, Schöffen, HH. Marcel Agnes, Joseph Gary, Jim Leweck, Jean Schockmel, Guy Schreurs, Michel Weydert, Räte.

Abwesend : /.

#### **Internes Ordnungsreglement des Gemeinderates**

Einstimmig wird das interne Ordnungsreglement des Gemeinderates, wie vom Schöfferrat vorgeschlagen, angenommen.

#### **Genehmigung von verschiedenen Ingenieur- und Architektenverträgen**

Einstimmig werden der Architektenvertrag und drei Ingenieurverträge für die Planung der neuen Kindertagesstätte in Bourscheid, sowie ein Ingenieurkontrakt zur Erneuerung der Wasserleitung in Lipperscheid-Delt genehmigt.

#### **Vereinbarung betr. Grunddienstbarkeit**

Anlässlich der Erneuerung der Straße Griffelslee in Michelau wird eine Grunddienstbarkeit für den Bau einer Stützmauer mit Herrn Figueiras da Fonseca unterzeichnet.

#### **Genehmigung von Emprisenakten**

Notarielle Urkunden betr. Ankauf von „Emprisen“ zur Erneuerung der Straße „Kiemenerstrooss“ in Bourscheid werden alleinstimmig genehmigt.

#### **Genehmigung von temporären Verkehrsreglementen**

2 zeitweilige Verkehrsreglemente betr. Bauarbeiten auf den Wegen „An der Gruecht“, „Gringleeswee“ und „Beim hintersten Kreuz“ in Lipperscheid-Delt werden einstimmig bestätigt.

#### **Zusammensetzung der beratenden Kommissionen** (siehe Tabelle Seiten 6,7)

Mit Stimmenmehrheit werden die Mitglieder der fakultativen Kommissionen für Urbanismus und Verkehr, sowie Kultur und Sport ernannt.

### **Séance du conseil communal du 17 février 2012**

Présents : Mme Annie Nickels-Theis, bourgmestre ; MM Marc Rodenbour, Raymond Junker, échevins, MM Marcel Agnes, Joseph Gary, Jim Leweck, Jean Schockmel, Guy Schreurs, Michel Weydert, conseillers.

Absents : /.

#### **Règlement d'ordre intérieur**

Le règlement d'ordre intérieur proposé par le collège échevinal est approuvé à l'unanimité.

#### **Contrats d'architecte et d'ingénieur**

Le conseil approuve unanimement le contrat d'architecte et les contrats d'ingénieur pour la construction d'une crèche et maison relais à Bourscheid ainsi qu'un contrat d'ingénieur pour le renouvellement du réseau d'adduction d'eau à Lipperscheid-Delt.

#### **Servitude foncière**

Une servitude foncière conclue avec M Figueiras da Fonseca conc. la construction d'un mur de soutènement dans le cadre du réaménagement de la rue Griffelslee à Michelau, est approuvée unanimement.

#### **Acquisition d'emprises**

##### **« Kiemenerstrooss » à Bourscheid**

Le conseil communal approuve les actes notariés concernant l'acquisition d'emprises sur le CR 308 à Bourscheid.

#### **Approbation de deux règlements temporaires de circulation**

Deux règlements temporaires de circulation sur les chemins « An der Gruecht », « Gringleeswee » et « Beim hintersten Kreuz » à Lipperscheid-Delt sont confirmés unanimement.

#### **Composition des commissions consultatives** (voir tableau pages 6,7)

Le conseil nomme les 9 membres des commissions « Urbanisme/Circulation » et « Culture/Sports ». Pour les commissions « Intégration » et « Rédaction bulletin communal » 6 membres sont élus, 3 postes restent vacants (nouvel appel de candidatures).

Für die Integrationskommission und die Redaktionskommission werden je 6 Mitglieder ernannt, 3 freie Posten erneut ausgeschrieben.

#### **Ernennung eines Effektiv- sowie eines Ersatzmitglieds im Regionalen Tourismusbüro der Luxemburger Ardennen (ORTAL)**

Herr Jim Leweck wird einstimmig als effektives Mitglied, sowie Herr Michel Weydert als Ersatzmitglied in obengenannter Vereinigung ernannt.

#### **Kandidatur für den Verwaltungsrat des ONT**

Einstimmig wird beschlossen die Kandidatur der Gemeinde Bourscheid für den Verwaltungsrat im Office National du Tourisme (ONT) zu stellen.

#### **Ernennung der Gemeinderatsmitglieder in der Schulkommission**

Einstimmig werden als Gemeinderatsvertreter in der Schulkommission folgende Kandidaten ernannt:

Frau Joëlle Weis, Direktionsbeauftragte der Kindertagesstätte Bourscheid  
Herr Raymond Junker, Bourscheid  
Herr Jim Leweck, Lipperscheid  
Herr Guy Schreurs, Michelau.

#### **Regionale Mietkommission**

Es wird einstimmig beschlossen keine Kandidatur für die regionale Mietkommission des Kantons Diekirch zu stellen.

#### **Klassifizierung der Strasse „Am Fléiberbiërg“ in Lipperscheid**

Die Gemeinderäte sprechen sich einstimmig dafür aus, den Zufahrtsweg zum neuen Wohngebiet in Lipperscheid-Delt ab der Straße „An der Gruecht“ als Vizinalweg einzustufen mit folgender Benennung: „am Fléiberbiërg“ L-9164 Lipperscheid.

#### **Provisorische Genehmigung eines geänderten Teilbebauungsplanes im Ort genannt „in der Schirbich“ in Lipperscheid**

Einstimmig wird unter bestimmten Auflagen die provisorische Genehmigung erteilt für einen

#### **Nomination délégués ORTAL ( Office régional du Tourisme Ardennes)**

Monsieur Jim Leweck est nommé comme délégué effectif et Monsieur Michel Weydert comme délégué suppléant.

#### **Candidature pour le Conseil d'Administration de l'ONT**

Le conseil décide unanimement de poser sa candidature comme membre du Conseil d'Administration de l'Office National du Tourisme.

#### **Nomination des membres à désigner par le conseil communal au sein de la commission scolaire**

Le conseil nomme à l'unanimité les membres suivants :

Madame Joëlle Weis, chargée de direction de la maison relais de Bourscheid

Monsieur Raymond Junker, Bourscheid

Monsieur Jim Leweck, Lipperscheid

Monsieur Guy Schreurs, Michelau

#### **Commission des loyers du canton de Diekirch**

Les conseillers marquent tous leur accord de ne pas présenter de candidature pour la commission des loyers du canton de Diekirch.

#### **Classement de la rue « Fléiberbiërg » à Lipperscheid**

Le conseil décide unanimement d'incorporer la voie de desserte du nouveau lotissement à Lipperscheid-Delt venant de la rue « An der Gruecht » dans la voirie vicinale sous la dénomination « Am Fléiberbiërg » L-9164 Lipperscheid.

#### **Approbation provisoire d'un PAP modifié au lieu-dit « In der Schirbich » à Lipperscheid**

Le conseil approuve unanimement et sous certaines conditions un PAP modifié au lieu-dit « In der Schirbich » à Lipperscheid pour la construction de 3 maisons unifamiliales et une résidence comprenant au maximum 4 unités de logement.

geänderten Teilbebauungsplan im Ort genannt „In der Schirbich“ in Lipperscheid für den Bau von 3 Einfamilienhäusern und 1 Residenz von maximal 4 Wohneinheiten.

### **Ablehnung des Teilbebauungsplans im Ort genannt „Buurschter-Millen“ in Bourscheid-Mühle**

Nach negativem Gutachten des Innenministeriums wird das Teilbebauungsprojekt im Ort genannt „Buurschter-Millen“ in Bourscheid-Mühle für den Bau von 41 Ferienwohnungen einstimmig abgelehnt.

### **Provisorische Genehmigung einer punktuellen Abänderung des Bebauungsplanes der Gemeinde Bourscheid zur Realisierung einer regionalen Aktivitätszone in Flébour**

Einstimmig wird eine punktuelle Abänderung des generellen Bebauungsplanes betr. Grundstücke im Ort genannt „Beim Graenstein“ in Flébour provisorisch genehmigt, zwecks Realisierung einer regionalen Aktivitätszone in Flébour.

### **Feldwegeprogramm 2012**

Einstimmig wird der Kostenvoranschlag von 20.000.- € für die Erneuerung eines Feldweges im Ort genannt „Béchel“ in Bourscheid angenommen.

### **Klassifizierung eines Hauses als nationales Monument**

Auf Anfrage des Besitzers, beschließt der Gemeinderat einstimmig die Klassifizierung des Hauses Reuter, 2, Griffelslee in Michelau zu beantragen. (siehe Bild)

### **Subsidiengesuche**

Einstimmig wird ein Subsid von 100 € an „Association Alzheimer“ gewährt. Andere Anträge werden einstimmig abgelehnt.

### **Opruff: Betr. Klassifizierung Haus Reuter**

D'Gemengeverwaltung wier frou fir weider Informatiounen iwwer den Historique vum Haus Reuter ze kréien. Meld lech w.e.gl. wann Dir nach al Photoen, Artikelen oder Ähnlech hutt oder eppes Interessantes doriwwer wësst!

### **Rejet d'un PAP au lieu-dit « Buurschter Millen » à Bourscheid-Moulin**

Un PAP visant la construction de 41 résidences de vacances à Bourscheid-Moulin est rejeté unanimement.

### **Approbation provisoire d'une modification ponctuelle du PAG communal à Flébour**

Une modification ponctuelle du PAG au lieu-dit « Beim Groesteen » à Flébour, aux fins d'y implanter une zone d'activité économique régionale, est approuvée provisoirement à l'unanimité des voix.

### **Travaux extraordinaires sur la voirie rurale 2012**

Un devis au montant de 20.000 € pour le reprofilage et le recouvrement en béton bitumeux du chemin « Béchel » à Bourscheid est approuvé unanimement.

### **Inscription sur l'inventaire supplémentaire des monuments nationaux**

A la demande du propriétaire, le conseil propose unanimement d'inscrire la maison Reuter, sise au no 2, Griffelslee à Michelau à l'inventaire supplémentaire des monuments nationaux (voir photo ci-dessous).

### **Octroi de subsides**

Un subside de 100 € est accordé à l'Association Alzheimer. D'autres demandes sont rejetées.



### **Zusatzpunkte welche gemäß dem Gemeindegesetz durch Rat Schockmel auf die Tagesordnung beigefügt werden.**

#### **Ernennung eines Delegierten für die Städtepartnerschaft mit Burscheid (D)**

Einstimmig wird die Kultur- und Sportkommission zum Delegierten für die Erhaltung der Städtepartnerschaft mit Burscheid(D) ernannt.

#### **Prinzipienbeschluss betreffend ein Konzept bzw. Baupläne zum Bau eines Kegelzentrums**

Hier wird einstimmig festgehalten sich zuerst beim Dachverband sowie bei den lokalen Kegelvereinen über die Bedingungen und die Nachfrage nach einer solchen Infrastruktur zu informieren.

#### **Beschlussfassung zum Ankauf der nötigen Parzellen zum Erneuern des Weges zwischen den 2 Hotels in Bourscheid-Plage**

Gemäß Information des Schöffensrates sind die letzten Schritte zum Ankauf der Parzellen unternommen und eine Studie für die Erneuerung des Weges in Auftrag gegeben. Ein Kostenvoranschlag wird in einer nächsten Gemeinderatssitzung zur Genehmigung vorgelegt.

#### **Ankauf von Grundstücken zur Erneuerung der Wege in Dirbach**

Auf Grund der Tatsache dass die Ortschaft Dirbach auf 3 Gemeinden aufgeteilt ist und dass Infrastrukturarbeiten (Kanal, usw) in Dirbach geplant sind, wird einstimmig beschlossen diesen Punkt zu vertagen und demnächst eine gemeinsame Ortsbesichtigung zu unternehmen.

#### **Beschlussfassung zum Antrieb der Realisierung des Teilbebauungsplanes „Disco“ in Michelau.**

Angesichts des verkommenen Zustands der früheren Diskothek, wird einstimmig beschlossen mit allen Mitteln Druck auf den Promotor auszuüben, dieses seit 2008 genehmigte Lotissement endlich auszuführen oder, falls dies nicht möglich ist, es eventuell an die Gemeinde abzutreten, zwecks Realisierung durch die Gemeinde.

#### **Stellungnahme betr. die Parabolantennen an der „Résidence Laurentides“ in Bourscheid**

Es wird einstimmig beschlossen, den Besitzer der „Résidence Les Laurentides“ schriftlich dazu aufzufordern eine eigene hausinterne Gemeinschaftsantenne zu installieren, damit dieses verschandelnde Antennenwirrwarr an der Fassade verschwinden kann.

### **Points ajoutés à l'ordre du jour à la demande du conseiller Jean Schockmel**

#### **Nomination délégué pour les relations avec notre commune jumelée Burscheid/D**

Le conseil charge unanimement la commission culturelle et sportive de la mission de délégué au jumelage.

#### **Décision de principe concernant la construction d'un centre de pistes de quilles**

Avant tout autre progrès, le collège échevinal est chargé de sonder auprès de la fédération et des clubs locaux les conditions et la demande d'un tel centre de pistes de quilles.

#### **Acquisition de terrain pour la mise en état du chemin « Bourscheid-Plage »**

Le collège échevinal informe que des conventions de cession ont été conclues avec pratiquement tous les propriétaires concernés et qu'un bureau d'ingénieur a été chargé de l'étude pour l'aménagement du chemin. Le devis définitif pour les travaux sera soumis au conseil communal lors d'une prochaine séance.

#### **Acquisition de terrain pour la mise en état des chemins à Dirbach**

Vu le fait que la localité de Dirbach empiète sur 3 communes et que des travaux d'infrastructure (canalisation etc) y sont prévus, le conseil est d'avis de reporter ce point et d'organiser une visite des lieux avec les parties concernées.

#### **Réalisation du PAP « Disco » à Michelau**

Vu l'état délabré de l'ancienne discothèque, le conseil décide unanimement de mandater le collège échevinal de faire pression sur le lotisseur de réaliser enfin ce projet, approuvé depuis 2008, resp., si tel n'était pas possible, de sonder son intérêt à une cession éventuelle du projet à la commune en vue d'une réalisation par la commune.

#### **Prise de position concernant les antennes paraboliques sur la façade de la « Résidence Laurentides » à Bourscheid**

Attendu que la multitude d'antennes paraboliques fixées aux garde-corps des balcons de la Résidence « Les Laurentides » enlaidit la silhouette du village, le conseil charge le collège échevinal de sommer le propriétaire de remédier à cette situation par l'installation d'une antenne collective interne couvrant tous les appartements.



### **Gemeinderatsitzung vom 16. März 2012**

Anwesend : Fr. Annie Nickels-Theis, Bürgermeisterin ; HH. Marc Rodenbour, Raymond Junker, Schöffen, HH. Marcel Agnes, Joseph Gary, Jim Leweck, Jean Schockmel, Guy Schreurs, Michel Weydert, Räte.

Abwesend : /.

### **Genehmigung von verschiedenen Konventionen**

Folgende Vereinbarungen werden einstimmig genehmigt:

- Ankauf von Grundstücken in Flebour
- Abtretung von Terrain zwecks Instandsetzung der Straße in Bourscheid-Plage
- Pachtvertrag für Mobilantenne LUXGSM in Welscheid
- Mietvertrag des regionalen Sozialamtes Nordstad betr. ein Haus in Diekirch

### **Kandidatur für einen Posten im Verwaltungsrat ORTAL**

Der Gemeinderat beschliesst einstimmig für einen Posten im Verwaltungsrat des regionalen Tourismusbüros ORTAL zu kandidieren.

### **Annahme von Zusatzkrediten im außerordentlichen Haushalt 2012**

Ein Zusatzkredit von 1'600.- € für das Ersetzen des Transformatorpostens in Goebelsmühle „Op der Gare“ wird einstimmig angenommen.

### **Genehmigung des Kostenvoranschlags sowie Antrag eines Spezialkredites für das Ersetzen der Pforten im Feuerwehrzentrum sowie der Halle des technischen Dienstes in Bourscheid**

Einstimmig wird der Kostenvoranschlag von 12.170 € sowie ein Spezialkredit von 20'000.- € genehmigt für das Ersetzen der alten Pforten im Einsatzzentrum der Feuerwehr sowie der Halle des kommunalen technischen Dienstes in Bourscheid.

### **Fischaufstiegsanlage am Wehr von Bourscheid-Muehle**

Dieser Punkt der Tagesordnung wird einstimmig vertagt bis eine Zusammenkunft mit dem Wasserwirtschaftsamt und den betroffenen Anrainern stattgefunden hat.

### **Séance du conseil communal du 16 mars 2012**

Présents : Mme Annie Nickels-Theis, bourgmestre, MM Marc Rodenbour, Raymond Junker, échevins, MM Marcel Agnes, Joseph Gary, Jim Leweck, Jean Schockmel, Guy Schreurs, Michel Weydert, conseillers.

Absent : /.

### **Approbation de conventions et contrats :**

Le conseil communal approuve unanimement les conventions suivantes :

- Acquisition de terrains à Flebour
- Cession de terrain pour l'aménagement de la rue Bourscheid-Plage
- Contrat de bail pour l'emplacement d'une antenne mobile LUXGSM à Welscheid
- Contrat de bail conclu par l'Office social régional Nordstad pour une maison à Diekirch

### **Candidature pour le conseil d'administration ORTAL**

Le conseil décide à l'unanimité de poser sa candidature au poste de membre du conseil d'administration de l'ORTAL.

### **Demande de crédit supplémentaire**

Un crédit supplémentaire de 1.600 € est voté pour le remplacement du poste de transformation à Goebelsmühle « Op der Gare ».

### **Devis et demande de crédit spécial pour le renouvellement des portes des bâtiments du service d'incendie et du service technique à Bourscheid**

Le conseil vote unanimement un devis de 12.170 € ainsi qu'un crédit spécial de 20.000 € au budget 2012 pour le remplacement des portes des bâtiments du service d'incendie et du service technique à Bourscheid.

### **Restitution de la franchissabilité biologique sur le barrage de Bourscheid-Moulin**

Ce point est reporté en attendant le résultat d'une entrevue avec l'Administration de la Gestion de l'eau et les riverains concernés.



### Erneuerung der Straßeninfrastruktur in Bourscheid-Plage

Ein Spezialkredit von 100'000.- € für die Ingenieurkosten des genannten Projektes wird einstimmig genehmigt.

### Subsidianträge

Anstelle eines Geschenks an den scheidenden Gemeinderat Raymond Baulisch, wird auf seinen Wunsch ein Subsid an die Vereinigung „Save Emilie Lahr“ gewährt.

### Geheimsitzung : Personalangelegenheiten.

- A. In geheimer Abstimmung wird Herr Patrick Bordez auf den Posten des technischen Ingenieurs genannt.
- B. In geheimer Abstimmung werden Herr Frauenberg Charles und Herr Gillen Serge als beigeordnete Leiter der kommunalen Feuerwehr ernannt.



Frühere Diskothek Michelau

### Crédit spécial pour frais d'études du projet d'aménagement routier à Bourscheid-Plage

Le conseil décide avec toutes les voix d'inscrire un crédit spécial de 100.000 € au budget 2012 pour couvrir les frais d'études du projet sous rubrique.

### Octroi de subsides

En guise de cadeau au conseiller sortant Raymond Baulisch, le conseil accorde, sur sa demande, un subside à l'association « Save Emilie Lahr ».

### Séance secrète : Affaires du personnel (vote par scrutin secret)

- a) Monsieur Patrick Bordez est nommé au poste d'ingénieur technicien.
- b) MM Charles Frauenberg et Serge Gillen sont nommés chefs de corps adjoints du service d'incendie de la commune de Bourscheid.



Rue « Am Brill » Michelau

## **Gemeinderatsitzung vom 2. Mai 2012**

Anwesend : Fr. Annie Nickels-Theis, Bürgermeisterin ; HH. Marc Rodenbour, Raymond Junker, Schöffen, HH. Joseph Gary, Jim Leweck, Jean Schockmel, Guy Schreurs, Michel Weydert, Räte.

Abwesend, entschuldigt : Marcel Agnes, Rat.

### **Genehmigung eines Ingenieurkontraktes für die Straßeninfrastruktur in Bourscheid-Plage**

Die Abstimmung über die Genehmigung des Ingenieurkontraktes für die Erneuerung der Straßeninfrastruktur in Bourscheid-Plage hat Stimmengleichheit ergeben (4:4 Stimmen). Gemäß Gemeindegesetz muss der Punkt in der nächsten Sitzung erneut behandelt werden. Bei einer nochmaligen Pattsituation wird die Stimme der Bürgermeisterin ausschlaggebend sein.

### **Genehmigung zeitweiliger Verkehrsreglemente**

Die temporären Verkehrsreglemente anlässlich von Arbeiten in Michelau „Griffelslee“ und in Welscheid „Kiirchewee“ werden beide einstimmig bestätigt.

### **Genehmigung der Abschlagsrechnungen für die Kindertagesstätte für das Jahr 2011**

Die Abschlagsrechnungen für das Angebot der Kindertagesstätte (maison relais scolaire und maison relais crèche) im Jahr 2011, werden einstimmig angenommen.

### **Genehmigung eines Teilbebauungsplanes im Ort genannt „an der Driicht“ in Schlindermanderscheid**

Der Teilbebauungsplan im Ort genannt „an der Driicht“ in Schlindermanderscheid für den Bau von 3 Ein- oder Zweifamilienhäuser wird einstimmig definitiv angenommen.

### **Zusammensetzung von beratenden Kommissionen**

Da zwei Kommissionen noch nicht vollständig besetzt waren, ernennt der Gemeinderat folgende Personen:

## **Séance du conseil communal du 2 mai 2012**

Présents : Mme Annie Nickels-Theis, bourgmestre, MM Marc Rodenbour, Raymond Junker, échevins, MM Joseph Gary, Jim Leweck, Jean Schockmel, Guy Schreurs, Michel Weydert, conseillers.

Absent, excusé : Marcel Agnes, conseiller.

### **Approbation d'un contrat d'ingénieur pour l'aménagement de la rue Bourscheid-Plage**

Le vote sur ce contrat d'ingénieur a donné un partage des voix ( 4 voix pour, 4 voix contre). L'objet en discussion devra donc être reporté à la séance suivante.

Au même cas de partage des voix, la bourgmestre aura voix prépondérante.

### **Confirmation de règlements temporaires de circulation**

Des règlements de circulation édictés par le collège échevinal à Michelau « Griffelslee » et à Welscheid « Kiirchewee » sont confirmés par le conseil communal.

### **Approbation des décomptes de la maison relais 2011**

Les décomptes pour la maison relais scolaire et la maison relais crèche pour l'année 2011 sont approuvés à l'unanimité.

### **Approbation définitive PAP « An der Driicht » à Schlindermanderscheid**

Le conseil adopte définitivement et à l'unanimité des voix le PAP dans la rue „An der Driicht“ à Schlindermanderscheid pour la construction de 3 maisons uni- ou bifamiliales.

### **Composition des commissions consultatives:**

Le conseil complète les commissions ci-dessous par la nomination des personnes suivantes:

Commission de rédaction du bulletin: Scholtes Marlène, Michelau, Kremer Marie-France, Scheidel, Quentin Brigitte-Jeanne, Scheidel  
Commission d'Intégration: Quentin Brigitte-Jeanne, Scheidel, Weigel Christophe, Lipperscheid, Namur François, Welscheid

Redaktionskommission: Scholtes Marlène, Michelau, Kremer Marie-France, Scheidel, Quentin Brigitte-Jeanne, Scheidel  
 Integrationskommission: Quentin Brigitte-Jeanne, Scheidel, Weigel Christophe, Lipperscheid, Namur François, Welscheid.

### **Genehmigung eines Zusatzkredites für die Wasserleitung im „Buurschterwee“ in Welscheid**

Ein Zusatzkredit von 10.000.- € wird einstimmig genehmigt für die Verlegung einer Wasserleitung in der Strasse „Buurschterwee“ in Welscheid im Rahmen der Anlegung der Fahrradpiste PC16.

### **Saal für die „Jeunesse Buurschent“**

Der Gemeinderat stellt einstimmig den Versammlungsraum über dem Feuerwehrlokal in der alten Schule in Kehmen zur Verfügung des Vereins „Jeunesse Buurschent“, welcher in Zukunft die früheren Jugendvereine der ganzen Gemeinde umfasst.

### **Vereinbarung mit Nordlicht TV**

Einstimmig wird eine Vereinbarung über eine jährliche Beteiligung an den Kosten von Nordlicht TV ( 0,50 € pro Einwohner) abgeschlossen, welche das Recht gibt auf eine Reportage pro Jahr über ein Thema der Gemeinde.

### **Subsidienanträge**

Ein Subsid von 250 € wird einstimmig der Vélo-Union Esch gewährt für die Organisation eines Bergpreises bei der „Flèche du Sud“ 2012.

### **Zusatzpunkte welche gemäß dem Gemeindegesetz durch Rat Schreurs auf die Tagesordnung beigefügt wurden.**

#### **Friedhof Michelau**

Einstimmig wird festgehalten, dass die Möglichkeit eines mobilen Unterstands für sämtliche kommunale Friedhöfe untersucht wird. In Erwartung eines Kostenvoranschlags für die Instandsetzung aller Friedhöfe, werden die Wege in Michelau durch den technischen Dienst ausgebessert.

### **Approbation d'un crédit supplémentaire pour le renforcement de la conduite d'eau à Welscheid**

Un crédit supplémentaire de 10.000 € est inscrit unanimement au budget pour la pose d'une conduite d'eau dans la rue « Buurschterwee » à Welscheid lors des travaux d'aménagement de la piste cyclable PC16.

### **Mise à disposition d'une salle de rencontre pour la « Jeunesse Buurschent »**

Le conseil décide unanimement de mettre la salle au-dessus du local des sapeurs-pompiers à Kehmen à la disposition de l'association « Jeunesse Buurschent », regroupant désormais tous les anciens clubs de jeunes de la commune.

### **Convention avec Nordlicht TV**

Le conseil décide unanimement de conclure une convention de participation annuelle aux frais de Nordlicht TV (0,50 € par habitant) donnant droit à un reportage par an sur un sujet de la commune.

### **Octroi de subsides**

Un subside de 250 € est accordé à Vélo-Union Esch pour l'organisation d'un Grand-prix de la Montagne lors de la « Flèche du Sud » 2012.

### **Points ajoutés à l'ordre du jour sur demande du conseiller Schreurs**

#### **Cimetière de Michelau**

Il est retenu d'examiner la possibilité d'acquérir un auvent mobile pour tous les cimetières et de solliciter un devis pour la mise en état de tous les cimetières. En attendant le service technique va mettre en état les chemins au cimetière de Michelau.

### **Clôture le long de la ligne ferroviaire dans la rue « Am Brill » Michelau**

Dans l'intérêt de la sécurité publique, le conseil décide de demander un devis pour une clôture de sécurité adéquate et de recontacter CFL à ce sujet.



### **Absperrung entlang der Eisenbahnlinie im Ort genannt „im Brill“ in Michelau**

Im Interesse der Sicherheit wird einstimmig beschlossen, selbst einen Kostenvoranschlag für eine Sicherheitsabsperrung aufstellen zu lassen und die Eisenbahngesellschaft erneut zu diesem Problem anzuschreiben.

### **Gemeindesäle**

Der Schöffenrat wird die CO2-Flasche der Bierzapfanlage im Gemeindesaal Michelau fachgerecht installieren lassen und sich zwecks Organisation einer „Zapfschule“ für die Vereinsverantwortlichen und das Gemeindepersonal durch die Kultur/Sportkommission erkunden. Da aus praktischen Gründen keine Mülleimer für die Gemeindesäle vorgesehen sind, werden den Mietern der Festsäle SIDEDEC Müllsäcke zur Verfügung gestellt.

### **„Beach-Volleyball“ – Anlage im Ort genannt „in der Ae“ in Michelau**

Der Schöffenrat wird sich bei den Nachbargemeinden Tandel und Putscheid, welche eine solche Anlage betreiben, über die Machbarkeit informieren.

### **Salles communales**

Il est retenu de fixer la bouteille CO2 du système de débit de bière dans la salle de Michelau et de charger la commission culturelle d'organiser un cours de débit de bière pour les responsables des associations locales et le personnel communal. Etant donné que pour des raisons pratiques les salles communales ne sont pas équipées de poubelles, il est décidé de mettre à disposition des locataires des salles de fête des sacs SIDEDEC.

### **Terrain de « Beach-Volley » à Michelau**

Quant à l'idée d'aménager un terrain de « Beach-Volley » près du terrain de football à Michelau, le collège échevinal va se renseigner auprès des communes de Tandel et Putscheid sur leur expérience à ce sujet.



Plan d'aménagement particulier (PAP)  
« In der Schirbich » Lipperscheid



Plan d'aménagement particulier (PAP)  
« Fléiberberg » Lipperscheid

### **Gemeinderatsitzung vom 15. Juni 2012**

Anwesend : Fr. Annie Nickels-Theis, Bürgermeisterin ; HH. Marc Rodenbour, Raymond Junker, Schöffen, HH. Marcel Agnes, Joseph Gary, Jim Leweck, Jean Schockmel, Guy Schreurs, Michel Weydert, Räte.

Abwesend, entschuldigt : /.

#### **Zahlungsrückstände 2011**

Die Zahlungsrückstände des Haushaltes 2011, in Höhe von 21'809,45.- €, werden vom Gemeindevorsteher H. Marc Gilson vorgetragen. Für 60.- € wird einstimmig Entlastung gewährt, 21'749,45.- € bleiben gerichtlich einzutreiben.

#### **Schulorganisation 2012/2013 :**

##### **Personalfragen**

In geheimer Abstimmung schlägt der Gemeinderat mit 8 Stimmen die Kandidatin Marie Even für den freien Posten in der Früherziehung vor.

#### **Feldwegeprogramm 2013**

Der Gemeinderat schlägt für 2013 die Instandsetzung folgender Feldwege vor: „An der Baach“ in Schlindermanderscheid, „Ennerschlänner“ in Unterschinder, und „Salzwee“ in Bourscheid.

#### **Festsetzung der Grund – und Gewerbesteuerhebesätze für 2013**

Der Gemeinderat beschließt einstimmig für das Jahr 2013 die Grundsteuerhebesätze den aktuellen Gesetzesvorlagen anzupassen und die Klasse B in 6 Unterkategorien einzuordnen. Der Schöfferrat soll sich informieren, ob man die letzte Kategorie noch einmal in 2 Unterkategorien aufteilen kann, um der Spekulation auf Grundstücken in genehmigten Teilbebauungsplänen entgegenzuwirken.

#### **Diskussion zum zukünftigen Ablauf des Nationalfeiertages**

Der Gemeinderat beschließt die Kultur- und Sportkommission zu beauftragen, für das Jahr 2013 ein neues Konzept für die Organisation des Nationalfeiertages zu unterbreiten.

### **Séance du conseil communal du 15 juin 2012**

Présents : Mme Annie Nickels-Theis, bourgmestre ; MM Marc Rodenbour, Raymond Junker, échevins, MM Marcel Agnes, Joseph Gary, Jim Leweck, Jean Schockmel, Guy Schreurs, Michel Weydert, conseillers.

Absents : /.

#### **Etat des restants 2011**

L'état des restants à recouvrer à la clôture de l'exercice 2011 au montant de 21.809.45 € est présenté par le receveur Marc Gilson. Décharge est accordée pour un montant de 60 €, 21.749,45 € restent à poursuivre.

#### **Organisation scolaire : Poste vacant**

Le conseil propose, par scrutin secret, Mme Marie Even au poste vacant d'institutrice au cycle C1 précoce.

#### **Programme Voirie rurale 2013**

Le conseil communal propose pour 2013 la mise en état des chemins « An der Baach » à Schlindermanderscheid, « Ennerschlänner » à Unterschinder et « Salzwee » à Bourscheid.

#### **Fixation des taux de l'impôt foncier et de l'impôt commercial pour 2013**

Le conseil décide unanimement d'introduire les nouvelles dispositions concernant la définition des catégories d'immeubles en scindant pour l'année 2013 la catégorie B de l'impôt foncier en 6 sous-catégories, éventuellement en scindant la catégorie B6 en deux sous-catégories avec taux différents.

Le collège échevinal est chargé de faire vérifier la légalité d'une telle pondération, tendant à combattre la spéculation sur des terrains situés dans des PAP dûment approuvés.

#### **Discussion sur l'organisation future de la Fête Nationale**

Le conseil décide unanimement de charger la commission culturelle et sportive de faire des propositions pour l'organisation future de la Fête Nationale.



**Zusätzlicher politischer Urlaub**

Aufgrund der Gesetzesänderung spricht sich der Gemeinderat dafür aus, dass den 3 Gemeindevertretern bei den interkommunalen Syndikaten zusätzlich je 3 Wochenstunden politischen Urlaubs gewährt werden.

**Genehmigung von notariellen Ankaufsakten**

Zwei notarielle Urkunden für den Erwerb von Grundstücken mit den Eheleuten Diener-Beiling, Michelau (neuer Waldweg bei Bramuehle) sowie H. Jean Glodé, Ringel (Grundstück für die zukünftige Kläranlage Bourscheid) werden einstimmig angenommen.

**Diskussion betreffend Partnerschaft mit Burscheid (D)**

Hier wird eine Beschlussfassung vertagt bis der Bericht seitens der beauftragten Kultur- und Sportkommission vorhanden ist.

**Spezialkredit für den Erwerb einer Gedenkmünze „Château de Bourscheid“.**

Anlässlich der Herausgabe durch die Zentralbank einer der Burg Bourscheid gewidmeten Kollektionsmünze, beantragt der Gemeinderat einstimmig einen Spezialkredit von 7'000.- € um 100 Münzen zu erwerben, welche dann bei speziellen Anlässen überreicht werden könnten.

**Schulorganisation - Personalfragen**

Einstimmig genehmigt der Schöfferrat die Kündigung eines unbefristeten Arbeitskontraktes mit einer Erzieherin der Grundschule, welche ab dem 1. Juni 2012 vom Staat als „employée de l'Etat“ übernommen wird.

**Internes Ordnungsreglement des Gemeinderates.**

Der Gemeinderat beauftragt das Schöffenkollégium, das interne Ordnungsreglement aufgrund der Einwände des Herrn Distriktskommissars umzuändern und auf die Tagesordnung einer nächsten Sitzung zu setzen.

**Subsidiengesuche**

Einstimmig werden Subsidien an den Feuerwehr-Kantonalverband und APEMH gewährt. Unter bestimmten Voraussetzungen beteiligt sich die Gemeinde an den Kosten für die Organisation des „Velosdaag am Sauerdall“.

**Congé politique supplémentaire**

Suite à la modification du règlement grand-ducal sur le congé politique, un congé supplémentaire de 3 heures par semaine est accordé aux délégués auprès des syndicats intercommunaux.

**Approbation d'actes notariés**

Le conseil approuve unanimement deux actes notariés conclus avec les propriétaires suivants :

- a) époux Diener-Beiling, Michelau (nouveau chemin forestier à Brahmühle)
- b) M Glodé Jean, Ringel (acquisition de terrain pour la future station d'épuration à Bourscheid)

**Discussion concernant le jumelage avec Burscheid/D**

Le conseil décide unanimement d'attendre le rapport de la commission culturelle et sportive avant de se prononcer sur l'évolution du jumelage.

**Crédit spécial pour l'acquisition d'une monnaie commémorative « Château de Bourscheid »**

Le conseil décide unanimement de solliciter un crédit spécial de 7.000 € pour l'acquisition de 100 exemplaires de la pièce de monnaie commémorative éditée par la Banque centrale et dédiée au Château de Bourscheid.

**Organisation scolaire : Personnel**

Le conseil approuve unanimement la résiliation du contrat de travail avec une éducatrice de l'enseignement fondamental, suite à la reprise de l'intéressée par l'Etat sous le régime de l'employée de l'Etat, avec effet au 1.6.2012 .

**Règlement d'ordre intérieur du conseil communal**

Le collége échevinal est chargé de remanier le règlement d'ordre intérieur du conseil communal sur base de l'avis de M le Commissaire de District à Diekirch et de le porter sur l'ordre du jour d'une prochaine séance.

**Octroi de subsides**

Des subsides sont accordés à la Fédération cantonale des Sapeurs-pompiers et à APEMH et le conseil décide de participer, sous certaines conditions, aux frais du « Vélosdaag am Sauerdall ».

### **Gemeinderatsitzung vom 29. Juni 2012**

Anwesend : Fr. Annie Nickels-Theis, Bürgermeisterin ; HH. Marc Rodenbour, Raymond Junker, Schöffen, HH. Marcel Agnes, Joseph Gary, Jim Leweck, Jean Schockmel, Guy Schreurs, Michel Weydert, Räte.

Abwesend, entschuldigt: /.

Der Gemeinderat beschließt vor der Sitzung einstimmig, die Abänderung der Konvention „Pacte Logement“ mit der Regierung, welche in letzter Minute einging, sowie die Abstimmung über eine Sanktion für einen Fall von Vandalismus im Schultransport, auf die Tagesordnung aufzunehmen.

### **Festsetzung der Grund – und Gewerbesteuerhebesätze für 2013**

Einstimmig wird beschlossen den Hebesatz für die Gewerbesteuer wie in den vorigen Jahren auf 240% zu belassen.

Nach Besprechung anlässlich seiner letzten Sitzung, teilte der Schöffenrat mit, dass man auf Nachfrage hin, die Unterkategorie 6 der Grundsteuerklasse B nicht aufteilen kann. Der Gemeinderat beschließt daher einstimmig die Hebesätze der Grundsteuerklassen A und B (1-6) auf 350% festzusetzen. Des Weiteren wird der Schöffenrat gebeten ein Reglement auszuarbeiten bezüglich einer spezifischen Taxe für bebaubare Grundstücke und leer stehende Wohnungen. Diese Taxe ist im Gesetz über den „Pacte Logement“ vorgesehen.

### **Schulorganisation 2012/2013**

Die Schulorganisation 2012/2013, so wie sie aufgrund der Stellungnahmen des Schulinspektors, der Schulkommission und des Schöffenrates vorgeschlagen ist, wird einstimmig angenommen ( siehe Aufstellung Seite 32).

### **Séance du conseil communal du 29 juin 2012**

Présents : Mme Annie Nickels-Theis, bourgmestre ; MM Marc Rodenbour, Raymond Junker, échevins, MM Marcel Agnes, Joseph Gary, Jim Leweck, Jean Schockmel, Guy Schreurs, Michel Weydert, conseillers.

Absent: /.

Avant la séance, le conseil communal décide unanimement d'ajouter deux objets à l'ordre du jour, savoir l'approbation d'un avenant à la convention « pacte logement » avec le Gouvernement, et la confirmation de la sanction contre les auteurs de vandalisme lors du transport scolaire.

### **Fixation des taux de l'impôt foncier et de l'impôt commercial pour 2013**

Le conseil décide unanimement de maintenir le taux de l'impôt commercial à 240 %.

Revenant à la discussion au sujet de l'impôt foncier lors de sa séance du 15 juin 2012, le collège échevinal informe qu'il n'est pas possible de scinder la catégorie B6 en deux parties.

Le taux de l'impôt foncier est partant fixé à 350 % pour toutes les catégories (A et B 1-6). Le collège échevinal est chargé d'élaborer un règlement instaurant une taxe spécifique pour terrains à construire et logements inoccupés, prévue par la loi sur le pacte logement.

### **Organisation scolaire 2012/2013**

L'organisation scolaire 2012/2013, établie sur base des avis de l'Inspecteur de l'Enseignement fondamental, de la commission scolaire et du collège échevinal, est approuvée à l'unanimité. ( voir tableau page 32) .

### **Beschlussfassung betreffend den Beitrag der Gemeinde an den Musikunterrichtskosten der Konservatorien Diekirch und Ettelbrück.**

Einstimmig wird der Beitrag der Gemeinde wie letztes Schuljahr an den Kosten des Musikunterrichts der Einwohner unserer Gemeinde in den Konservatorien Diekirch und Ettelbrück beschlossen. Die Gemeinde übernimmt die „taxe non-résidents“ für maximal einen Kollektivkurs und einen Einzel- oder Tanzkurs für « junge » Schüler, welche in der Gemeinde Bourscheid wohnen. Die Gemeinde beteiligt sich nicht an den Kosten für « erwachsene » Schüler, d.h. Schüler welche den Studenten-Status nicht besitzen. (siehe Tabelle) .

### **Abänderung der Konvention „Pacte Logement“**

Einstimmig genehmigt der Gemeinderat die Abänderung der Konvention „Pacte Logement“ bestehend in der Berichtigung der in Betracht zu ziehenden Bevölkerungszahlen.

### **Abstimmung über eine Sanktion wegen Vandalismus im Schultransport**

Der Gemeinderat unterstützt einstimmig den Vorschlag des Schöffensrates, die 5 Schulkinder, welche für den Fall von Vandalismus im Schultransport verantwortlich sind, hiervon bis zum Ende des Schuljahres auszuschließen, sie für die entstandenen Kosten haftbar zu machen und eine Zusammenkunft mit den Eltern, dem geschädigten Transportunternehmen sowie dem Schöffensrat einzuberufen. Im Falle, wo ein Kind mit seinen Eltern nicht vorstellig wird, wird Anzeige bei der Polizei erstattet .

### **Décision concernant la participation de la commune de Bourscheid aux frais de l'enseignement musical au Conservatoire du Nord ( Diekirch et Ettelbrück).**

Le conseil décide à l'unanimité de prendre en charge, comme l'année passée, la « taxe non-résidents » pour au maximum un cours collectif et un cours individuel ou de danse pour les élèves « jeunes » ressortissant de la commune de Bourscheid. La commune ne participe pas aux frais des élèves « adultes » c-à-dire n'ayant pas le statut d'étudiant. (voir tableau ci-dessous)

### **Approbation d'un avenant à la convention „Pacte Logement“**

Le conseil approuve unanimement un avenant à la convention « pacte logement » portant rectification du nombre d'habitants de la commune à prendre en considération.

### **Sanction pour actes de vandalisme lors du transport scolaire**

Le conseil soutient avec toutes les voix la proposition du collège échevinal consistant à exclure les 5 élèves incriminés du transport scolaire jusqu'à la fin de l'année scolaire, à les rendre responsables des dégâts causés , et à les convoquer avec leurs parents à une entrevue avec le collège échevinal et l'entreprise de transport lésée. En cas de non-comparution, plainte sera déposée à la police.

#### **TAXES D'INSCRIPTION AU CONSERVATOIRE DU NORD 20012/2013**

	<u>Taxe annuelle ordinaire</u>	<u>Taxe non-résident</u>
Cours collectif	120,00 €	185,00 €
Cours individuel	220,00 €	650,00 €
Cours danse	220,00 €	340,00 €
Cours collectif section C(adultes)	250,00 €	150,00 €
Cours individuel section C(adultes)	600,00 €	350,00 €

Réduction de 50 % sur la taxe ordinaire à partir de la 2<sup>e</sup> personne inscrite d'une même famille/foyer (adultes toujours considérés comme premier inscrit)

## ORGANISATION SCOLAIRE 2012/2013

### Cycle 1 :

#### Education précoce

#### **19 élèves**

Intervenants : Mmes Even Marie  
et Peters Angela

### Préscolaire:

#### **35 élèves répartis en 2 classes**

Classe 1: Mme Braun-Kiesch Carole  
Mme Schanck Véronique  
Classe 2: Mme Everling-Theis Anny

### Cycle 2:

#### **26 élèves répartis en 2 classes**

Intervenants : Mme Mohr-Berns Caroline  
Mme Dondlinger Françoise

Mme Sinner Jessica  
Mme Meres Jill

### Cycle 3:

#### **32 élèves répartis en 2 classes**

Intervenants : Mme Bisdorff Sylvie  
Mme Thull-Ries Sylvie  
M. Thull André  
Mme Meres Jill

### Cycle 4:

#### **36 élèves répartis en 2 classes**

Intervenants : Mme Dusseldorf-Schaul Nadine  
Mme Vrancken Lynn  
M. Flammang Jean-Pierre

### Autres intervenants : Chargée de cours :

Mme Lepage-May Andrée

### Chargées d'instruction religieuse :

Mme Milbert-Nicolas Claudine, Heiderscheid  
Mme Muller Archana, Recht (B)

### **Horaire des classes:**

	Cycle 1	Cycle 2,3,4
<b>Matin</b>	07 :50 – 12 :00	07 :50 – 12 :00
<b>Après-midi</b>	14 :00 – 16 :00	14 :00 – 16 :00

### Calendrier des vacances

Le congé de la Toussaint commence le samedi, 27 octobre 2012 et finit le dimanche, 4 novembre 2012.

St Nicolas, jeudi le 6 décembre 2012.

Les vacances de Noël commencent le samedi, 22 décembre 2012 et finissent le dimanche, 6 janvier 2013.

Le congé de Carnaval commence le samedi, 9 février 2013 et finit le dimanche, 17 février 2013.

Les vacances de Pâques commencent le samedi, 23 mars 2013 et finissent le dimanche, 7 avril 2013.

Jour férié légal : le mercredi, 1<sup>er</sup> mai 2013.

Jour du pèlerinage à Notre-Dame de Luxembourg : le jeudi, 02 mai 2013.

Jour de congé pour l'Ascension: le jeudi, 9 mai 2013.

Jours de Congé pour la Pentecôte : le lundi, 20 mai 2013 et le mardi, 21 mai 2013.

Le congé de la Pentecôte commence le samedi, 25 mai 2013 et finit le dimanche, 2 juin 2013.

Jour de congé pour la célébration publique de l'anniversaire de SAR le Grand-Duc, le dimanche, 23 juin 2013.

Les vacances d'été commencent le mardi, 16 juillet 2013 et finissent le samedi, 14 septembre 2013.

### Remarques :

La veille des vacances de la Toussaint, de Noël, de Carnaval, de Pâques et de la Pentecôte, les élèves sont libres à la fin des cours de l'après-midi, c'est-à-dire le vendredi à 16:00 heures.

Le lendemain de la première communion, les classes du 3<sup>e</sup> cycle de l'enseignement fondamental fonctionnent normalement. Toutefois, les enseignants de ces classes voudront bien accepter d'éventuelles excuses écrites concernant les absences d'élèves au cours de la matinée.

### **Gemeinderatsitzung vom 24. August 2012**

Anwesend : Mme Annie Nickels-Theis, Bürgermeisterin ; HH Marc Rodenbour, Raymond Junker, Schöffen, HH Joseph Gary, Jean Schockmel, Michel Weydert, Räte, M Robert Simon, Gemeindesekretär

Abwesend, entschuldigt: HH Marcel Agnes, Jim Leweck und Guy Schreurs, Räte

### **Änderungen im ordentlichen Haushalt 2012**

Der Gemeinderat genehmigt einstimmig Zusatzausgaben von 13.060 € und Mehreinnahmen von 20.450,97 €.

### **Genehmigung von Vereinbarungen und Ingenieurverträgen**

Der Konvention mit Nordlicht TV in Höhe von 0,50 € pro Einwohner pro Jahr wird unisono zugestimmt.

Der Gemeinderat genehmigt ebenfalls einen Vertrag in Höhe von 44.006,93 € mit dem Ingenieurbüro TR-Engineering für den Bau eines neuen Wasserbehälters von 150 m<sup>3</sup> in Welscheid. Ein Vertrag mit dem Planungsbüro „Zeyen-Baumann“ in Höhe von 47.610 € zur Durchführung der gesetzlich vorgeschriebenen strategischen Umweltprüfung (SUP) von Bebauungszonen wird mit einer Gegenstimme angenommen.

### **Neufestsetzung der Gebühr für « Essen auf Rädern »**

Der Gemeinderat gibt einstimmig sein Einverständnis für die Erhöhung des Preises für ein « Essen auf Rädern » von momentan 10 € auf 11 € ab dem 1. Januar 2013.

### **Schultransport 2012/2013**

Bedingt durch die Sperrung der Strasse Scheidel-Welscheid und um die Sicherheit des Schultransportes zu wahren, beschließt der Gemeinderat einstimmig für die Dauer der Baustelle einen zweiten Bustransport von Welscheid via Warken-Bürden nach Bourscheid einzusetzen. Die Mehrkosten für diesen Transport belaufen sich auf 31.831,99 €.

### **Séance du conseil communal du 24 août 2012**

Présents : Mme Annie Nickels-Theis, bourgmestre ; MM Marc Rodenbour, Raymond Junker, échevins, MM Joseph Gary, Jean Schockmel, Michel Weydert, conseillers, M Robert Simon, secrétaire comm..

Absents excusés: MM Marcel Agnes, Jim Leweck et Guy Schreurs, conseillers

### **Modifications budgétaires**

Le conseil approuve unanimement des modifications du budget ordinaire 2012 pour un montant de 20.450,97 € de recettes en plus et 13.060 € de dépenses en plus.

### **Approbation de conventions et contrats d'ingénieur**

La convention entre le collège échevinal et Nordlicht TV au montant de 0,50 € par habitant par an est approuvée unanimement.

Le conseil approuve également un contrat d'ingénieur avec TR-Engineering au montant de 44.006,93 € pour la construction d'un nouveau réservoir d'eau potable de 150 m<sup>3</sup> à Welscheid. Le contrat d'ingénieur-urbaniste avec le bureau « Zeyen-Baumann » au montant de 47.610 € pour l'évaluation environnementale stratégique (SUP) du projet d'aménagement général est approuvé avec une voix contre.

### **Nouvelle fixation du prix du « repas sur roues »**

Le conseil marque son accord à l'augmentation du prix à payer pour un « repas sur roues », fixé actuellement 10 €, à 11 € à partir du 1<sup>er</sup> janvier 2013.

### **Transport scolaire 2012/2013**

Pour des raisons de sécurité, une modification s'impose dans le transport scolaire Welscheid-Kehmen-Bourscheid à cause de travaux routiers entre Scheidel et Welscheid, de sorte que les élèves de Welscheid devront être transportés via Warken-Burden vers Bourscheid. Le conseil approuve unanimement la modification précitée ainsi que le devis de 31.831,99 € relatif à ces courses supplémentaires.



**Feldwegeprogramm 2013**

Einstimmig wird der Kostenvoranschlag in Höhe von 95.000 € für die Instandsetzung der Wege « An der Baach » in Schlindermanderscheid und « Salzwee » in Bourscheid angenommen.

**Feuchtigkeitsprobleme im alten Gemeindehaus in Bourscheid**

Zwecks Beseitigung der Feuchtigkeitsprobleme im alten Gemeindehaus in Bourscheid, in der die „Maison Relais“ untergebracht ist, genehmigt der Gemeinderat einen Kostenanschlag in Höhe von 26.653,80 € + TVA. Gemäß Absprache mit den Verantwortlichen der „Maison Relais“ wird diese Struktur während der Arbeiten geschlossen sein.

**Antrag auf Besuch der Grundschule durch nicht in der Gemeinde wohnhafte Kinder**

Der Gemeinderat beschließt einstimmig das Gesuch zwecks Aufnahme von zwei nicht in der Gemeinde wohnhaften Kindern in der Grundschule abzulehnen.

**Auflösung eines Mietvertrags**

Auf Wunsch der Mieterin erklärt der Gemeinderat sich einstimmig mit der Auflösung des Mietvertrags der Schulwohnung in Lipperscheid ab 1.9.2012 einverstanden. Die Abstimmung betr. Übernahme der Anbauküche durch die Gemeinde hat Stimmengleichheit ergeben, so dass sie auf die nächste Sitzung vertagt wird.

**Flächenwidmungsplan Lipperscheid**

Der Gemeinderat beschliesst einstimmig für die Zone « An der Gruecht » in Lipperscheid einen Flächenwidmungsplan aufstellen zu lassen, nach dessen Richtlinien die Bebauung in dieser Zone erfolgen soll.

**Beschlussfassung über das Teilbebauungsprojekt « Im Brill » in Michelau**

Die Realisierung dieses Projekts, das 17 Wohnungen und 2 Geschäftseinheiten vorsieht und das schon am 5. Februar 2008 durch den Innenminister genehmigt wurde, ist bis heute nicht erfolgt, trotz Druck des Schöffenrates.

**Voirie rurale 2013**

Le conseil approuve unanimement le devis au montant de 95.000 € pour le reprofilage et le recouvrement en béton bitumeux des chemins « An der Baach » à Schlindermanderscheid et « Salzwee » à Bourscheid.

**Problème d'humidité dans l'ancienne Mairie à Bourscheid**

Afin de lutter contre l'humidité dans ce bâtiment, servant de maison relais-crèche, le conseil approuve un devis de 26.653,80 €, hors TVA, pour l'application de cimentage hydrofuge sur les murs humides. En concertation avec le gestionnaire, la structure d'accueil sera fermée pendant la période des travaux.

**Refus d'admission d'élèves non-résidents à l'enseignement fondamental à Bourscheid**

Le conseil décide unanimement de rejeter la demande d'admission de deux élèves non-résidents à l'enseignement fondamental de la commune de Bourscheid.

**Résiliation d'un contrat de bail**

Sur demande du locataire, le conseil consent unanimement à une résiliation du contrat de bail du logement de l'école de Lipperscheid avec effet au 1.9.2012. Le vote sur un rachat par la commune de la cuisine équipée a donné parité de voix et devra donc être reporté.

**Schéma Directeur Lipperscheid**

Le conseil décide unanimement de faire élaborer un schéma directeur d'aménagement et d'urbanisation des zones du PAG « An der Gruecht » à Lipperscheid, et de sommer les lotisseurs d'établir leurs projets selon les lignes directrices de celui-ci.

**Décision de principe sur l'évolution du PAP « Im Brill » à Michelau**

Ce projet, prévoyant la construction de 17 unités de logement et 2 unités commerciales, approuvé par le Ministre de l'Intérieur le 5 février 2008, n'a toujours pas été entamé, malgré la pression du collège échevinal. Par contre, le

Dagegen hat der Promotor nun ein schriftliches Angebot unterbreitet, das Grundstück mit dem ganzen Projekt zum Preis von 1.700.000 € an die Gemeinde zu verkaufen.

Der Gemeinderat beschließt einstimmig sich vor dem eventuellen Kauf zuerst Rat bei mehreren Experten einzuholen und Kontakt mit dem „Fonds du Logement“ aufzunehmen, um zu klären, ob Interesse an der Schaffung sozialen Wohnraums im Rahmen dieses Vorhabens besteht.

### **Steuernreglement betr. Ausleihen von Baustellen-Verkehrsschildern**

Der Gemeinderat beschließt einstimmig für das Ausleihen eines Verkehrsschilder-Sets eine Kautions von 600 Euro sowie eine Leihgebühr von 10 Euro pro Woche (Minimum 1 Woche) zu verlangen.

### **Ernennung eines Vertreters im Club Senior Nordstad**

Mme Annie Nickels-Theis wird einstimmig als Vertreterin im « Club Senior Nordstad – Vital an Aktiv 50 + » ernannt.

### **Zusammensetzung der Integrationskommission**

Da zwei Posten in dieser Kommission frei geworden sind, beschließt der Gemeinderat einstimmig diese Posten erneut auszuschreiben.

### **Ernennung eines Sicherheitsdelegierten**

Dieser Punkt wird auf die nächste Sitzung vertagt.

### **Ernennung eines Delegierten in der technischen Abteilung des Rückhaltebeckens in Welscheid**

Herr Patrick Bordez, Gemeindetechniker, wird einstimmig als Vertreter der Gemeinde Bourscheid in der technischen Verwaltungsabteilung des Rückhaltebeckens in Welscheid ernannt, in Ersetzung von Herrn Marc Rodenbour.

### **Subsidiengesuche**

Ein Zuschuss von 25 € wird an „Radioamateurs Luxembourg“ gewährt, während andere Gesuche vertagt werden.

lotisseur vient d'offrir le terrain avec le plan d'aménagement et les modalités contractuelles à la commune pour un montant de 1.700.000 €. Avant de prendre position sur une acquisition éventuelle, le conseil décide unanimement de commander différentes expertises et de contacter le Ministère du Logement en vue d'une réalisation du projet dans le cadre de la convention « Pacte Logement » visant la construction d'habitations à bon marché.

### **Règlement-taxi concernant la location de signalisation routière pour chantiers**

Le conseil décide unanimement de fixer comme suit la taxe pour la location d'un set de signalisation routière pour chantiers :

Cautions : 600 €

Location : 10 € par semaine, avec un minimum de 1 semaine

### **Nomination d'un représentant permanent au Club Senior Nordstad**

Mme Annie Nickels-Theis est nommée unanimement comme représentant permanent au sein de l'association « Club Senior Nordstad – Vital an Aktiv 50 + ».

### **Composition de la commission d'intégration**

Deux postes au sein de la commission d'intégration étant devenus vacants, le conseil décide de lancer un appel de vacance de poste pour compléter la dite commission.

### **Nomination d'un délégué à la sécurité**

Ce point est reporté à une prochaine séance.

### **Nomination d'un délégué effectif au sein du groupe technique du bassin de rétention de Welscheid**

Monsieur Patrick Bordez, ingénieur-technicien, est nommé unanimement comme membre effectif de la commune de Bourscheid au sein du groupe technique du bassin de rétention des eaux de la Wark à Welscheid, en remplacement de M Marc Rodenbour.

### **Octroi de subsides**

Un subside de 25 € est accordé à « Radioamateurs Luxembourg, » d'autres demandes sont reportées.

## NEI SCHOULBIBLIOTHÉIK ZU BUURSCHENT

« Es ist die Freude am Lesen und ihre Nachhaltigkeit, die uns Lehrer sehr am Herzen liegen. Darüber hinaus wird die Freude am Lesen sozusagen als Headliner im Rahmen des « Plan de réussite scolaire » für die Bourscheider Schule festgehalten, » sagte Françoise Dondlinger bei der Eröffnungsansprache.

« Mir wollten dee gréissten a schéinste Raum an der Schoul mat Liewe fëllen an hien zur Séil vun der Schoul maachen » so die Bibliothekarin Sylvie Thull-Ries.

Die Bibliothek solle nämlich der Platz sein, wo die Kinder gerne hinkommen und sich wohl fühlen.

Die Bibliothek ist für die Kinder während der Schulstunden geöffnet, und für die Eltern, die mit ihren Kindern zusammen was aussuchen möchten, Montag nachmittags nach Unterrichtsschluss.

Die Bibliothek kann natürlich auch virtuell auf der Internetseite der Schule besucht werden. ([www.bourscheid.myschool.lu](http://www.bourscheid.myschool.lu))



Eröffnung der Bibliothek durch Françoise Dondlinger, Annie Nickels-Theis, Sylvie Thull und Patrick Mergen (v.l.n.r.).  
(FOTO: NICO MOLLER)





## GROSSASÄTZ VUN DE POMPJEEN OP DER FLÉIBER AN ZU MECHELA



Mitte Februar 2012 musste die Feuerwehr gleich zweimal gegen das Feuer kämpfen, erst bei einem Hausbrand in Michelau und zwei Tage später bei einer Explosion auf der Hühnerfarm der Familie Mathay in Flebour, wobei ca 6000 Hühner getötet wurden. Dank des raschen Eingreifens der Feuerwehr der Gemeinden Bourscheid, Diekirch und Ettelbruck und der « Base nationale de support » Lintgen konnte ein Übergreifen auf die benachbarten Stallungen verhindert werden, jedoch ist der Schaden für die Besitzer enorm, zumal diese Geflügelhalle erst wenige Wochen zuvor in Betrieb genommen wurde.



Hausbrand iin der Strasse « Beim Donati » in Michelau. Da die Bewohner zu dem Moment abwesend waren, wurde glücklicherweise niemand verletzt. Ein Teil des Wohnhauses von H. Willy Steffen wurde völlig zerstört, der andere Teil ist unbewohnbar.



## OFSCHLOSS VUM ÉISCHT-HËLLEF COURS ZU BUURSCHENT



## AWEIHUNG VUM NEIEN MÉIN-TRACTEUR

De 27. Juli 2012 gouf deem neie Méintracteur vun der Gemeng ageweit. D'Entreprise Cloos & Kraus hat d'Gemengenverrieder an d'Gemeengepersonal op eng kleng Feier an de Gemengenatelier op Kehmen invitéiert, wou si der Gemeng Merci gesot huet fir dat a si gesate Vertrauen.





## 90° GEBUERTSDAG VUM THEOPHILE STEFFEN



De 6. Dezember 2011 huet de beschtbekannte Moler **Théophile Steffen** vu Scheedel säin 90. Gebuertsdag gefeiert. Méi wéi 3500 Tabloën, dovunner ganz vill Landschaftsbiller aus eiser Gemeng an der Ëmgéigend, huet de Jubilar réaliséiert a s'ech domat e gudde Numm am ganze Land, an doriwwer eraus, gemaach.

Den Théophile Steffen ass de 6. Dezember 1921 zu Näertrech gebuer an huet de battere Wee vu ville lëtzebuerger Jongen, déi zwangsrekrutéiert goufen, missten deelen. No zweeaneen halleft Joer un der russescher Front ass hie stierweskrank zrëck an d'Heemecht komm. Am Joer 1946 gouf hie mam Margot Barth vum Bridel bestuet a si kruten zwee Kanner. Haut gehéieren 4 Enkelkanner an 2 Urenkelkanner zur Famill. 2005 ass dem Här Steffen séng Fraa verscheed.



1975 huet et de Kënschtler op Scheedel gezunn an d'Gemeng Buurschent ass houfreg op säi bekannte Matbierger. Als Zeechen vun der Unerkennung huet d'Buergermeeschtesch Annie Nickels-Theis matt de Schäffen Marc Rodenbour a Raymond Junker dem Jubilar e Blumenarrangement an eng Goldmënz, verbonne matt de beschte Wënsch am Numm vun allen Awunner vun der Gemeng Buurschent, iwwerreecht.



Äusstellung vun Tabloën vum Theophile Steffen an der Kapell zu Scheedel beim Concert vum « Ensemble Classico-Baroque » vu Réiden.

## D'MARGUERITE THEIS-JOURDAIN KRUT 90 JOER

Am Kreess vun hirer Famill huet d'Marguerite Theis-Jourdain hire 90. Gebuertsdag gefeiert. Si ass den 21. Abrëll 1922 als zweet vun dräi Kanner um Houschterhaff bei Branebuurg op d'Welt komm. Hir Eltere waren d'Anna an den Edouard Jourdain-Theisen. Wéi vill aner lëtzebuurger Meedercher gouf d'Marguerite Jourdain och an den Arbechtsdénsgscht an Däitschland zwangsverpflicht.



De 19. November 1943 gouf si mam Jos Theis bestuet a si kruten ee Jong an zwee Meedercher. Zesummen hu si hire landwirtschaftliche Betrib zu Lëppschent opgebaut. 4 Enkelkanner, dorënner d'Buergermeeschtesch Annie Nickels-Theis, a 5 Urenkelen komplettéieren d'Famill. Zënter dem 31. Oktober 1971 ass d'Marguerite Theis-Jourdain Witfra. Fit hält sech déi rüsteg Jubilarin matt „Konter a Mitt“ a Kreuzworträtsel.

D'Scheffen Marc Rodenbour a Raymond Junker an de Conseiller Jim Leweck hunn déi beschte Wënsch am Numm vun allen Awunner vun der Gemeng Buurschent ausgeriicht an als Kado eng Goldmënz un d'Mme Marguerite Theis-Jourdain iwwerreicht.



Vue op Lëppschent 1933 ( Ansichtskart Hôtel du Moulin de Bourscheid)



## D'KULTURMINISTERIN OCTAVIE MODERT UM BUURSCHTER SCHLASS

### Altes Erbe neu beleben

In Begleitung der Experten des nationalen Denkmalschutzamtes besichtigte Kulturministerin Octavie Modert im Sommer 2012 die Inwertsetzungsarbeiten auf Burg Bourscheid.

Bürgermeisterin Annie Nickels-Theis begrüßte die Gäste im neugestalteten Empfangsgebäude mit erneuerter Panoramaterrasse. Im Fokus der Neubelebung der Burganlage steht der Erweiterungsbau neben dem 1384 errichteten « Stolzemburger Haus ».

Der Anbau soll über einen modernen Glasanbau samt Lift an das einstige Wohngebäude anschließen und dringend benötigten Platz für Materiallagerung und Sanitärräume schaffen. Im Erdgeschoss des « Stolzemburger Haus » soll Raum frei werden für die Einrichtung einer kleinen Brasserie oder Ähnlichem; ein absoluter Mehrwert an Attraktivität für Touristen wie für Veranstalter von Festen oder Familienfeiern.



Blick von der Panorama-Terrasse auf das „Stolzemburger Haus“, in dessen Erdgeschoss, dank eines Anbaus, Raum für die Einrichtung einer stilvollen Brasserie frei werden soll. (FOTO: JOHN LAMBERTY)



Konservator Joan-Jacques List (l.) und Direktor Patrick Sanavia (r.) erläuterten Bürgermeisterin Annie Nickels-Theis und Kulturministerin Octavie Modert die Arbeiten auf Burg Bourscheid.



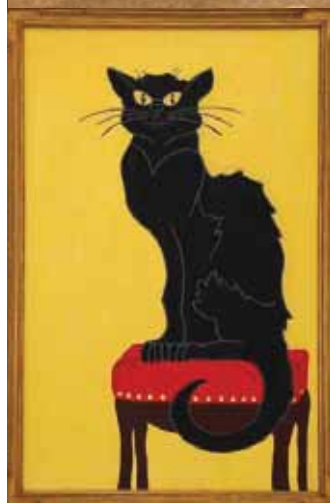
Grandiose Aussichten: Kulturministerin Octavie Modert strich gestern die herausragenden Investitionen des Staates im Rahmen der Konjunkturmaßnahmen in die Burgen und Schlösser des Landes hervor.



Empfangsgebäude und Terrasse nach Renovierung 2012



## FRÄILICHTTHEATER AM HAF VUN DER ZENTRALSCHOU L ZU BUURSCHENT AUGUST 2012



Fräilichttheater – A.s.b.l. Fuusslee

# Vir bäi an hanne widder

adaptéiert fir d'Fräilichtbühn vum Claude Juchem

**10. > 11. > 12. AUGUST 2012**  
**14. > 17. > 18.** um 20:30 Auer

am Haff vun der Zentralschoul  
**ZU BUURSCHENT**

Reservations:  
[www.fuusslee.lu](http://www.fuusslee.lu) – Tel 621 48 19 19 (17-19 Auer)  
 Entrée: Erwuessener: 10€ / Kanner bis 12 Joer: 5€

**Business-Service**

**WOLFFS TV**

**Serge MALGET & Associés**  
 Agents Principaux d'Assurances  
 Services & More... Tel. 10 10 10  
[www.smalget.lu](http://www.smalget.lu)

**Foyer**



## NEI ÖFFENTLICH SPILLPLAZEN: ZU BUURSCHENT „OP DER SCHLEED“



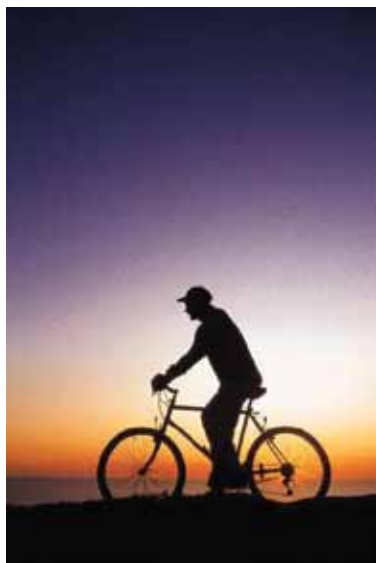
AN ZU MECHELA, HANNERT DER KIERCH





FÜR SIE GELESEN: WWW.LUXEMBURGENSIA.LU

Luxemburg Wort, 15.7.1947



**Welscheid.** — Als dieser Tage der Briefträger Raymond Reinert aus Ettelbrück seine Dienstrunde machte, stürzte er auf dem abschüssigen und holperigen Wege, welcher unsere Ortschaft mit Scheidel verbindet, so unglücklich, daß er sich gräßliche Gesichtsverletzungen zuzog. Dieser Unfall, der eine mehrwöchige Dienstunfähigkeit zur Folge hat, wurde durch einen Defekt an der Radbremse verursacht.

Luxemburger Wort 9.8.1943

## Entstehung und Entwicklung von Michelau

Ein kleines Oeslingdorf mit großer Geschichte / Herrschaftswechsel im Laufe der Jahrhunderte

Der Name Michelau besteht aus dem mittelhochdeutschen Wort „michel“ (groß) und „vurwe“ (Wasser, wasserreiches Wiesenland). Als älteste Schreibweise ist „Micheloue“ (1366) erhalten.

Von alten Bauspuren wurden jene des „Heidenberges“ sowie die „Wichtelhäuser“ entdeckt. Nicht weit davon fand man auch einen Lavamühlstein und einen Hypokaust. Zu Flebur stieß man auf eine zu Trier geprägte Goldmünze von Constans Augustus (um 350). Man entdeckte ebenfalls Römergräber. Ein Stück Römerweg ist noch erhalten. Im Kataster von Maria Theresia (1786) ist er rotfarbig in einer Länge von 1 km angezeichnet. Er kam von Warken und führte über Lipperscheid nach Consthum.

Ritter Harduin von Burscheid übergab gegen 900 seiner Gemahlin als Brautschatz und Lehen Hoscheid, Schlindermanderscheid, Flebur und Michelau mit Grund-, Schaff- und Hochgerichtsbarkeit. Wahrscheinlich war es Diederich von Burscheid, welcher der Münsterabtei das Diekircher Pfarrallodium von 160 Morgen, gelegen zu Michelau, 1122 übertrug. Es traten dann als Besitzer oder Mitherrn von Michelau auf: Graf Godfried I von Esch, die Grafen von Luxemburg, der Probst von Diekirch, der im nördlichen Teil der Ortschaft die hohe Gerichtsbarkeit ausübte. Auch Friedrich II. von Brandenburg war eine Zeitlang Mitherr von Michelau, durch seine Gattin aus dem Haus Burscheid.

Zu Flebur, zwischen Burscheid und Brandenburg gab es eine Mark (Grenzscheide) auf dem „Graustein“. Hier wurde Gericht gehalten zur Schlichtung der Streitigkeiten zwischen den gegenseitigen Untertanen.

Die Kapelle von Flebur diente auch für die Dörfer Michelau und Lipperscheid.

Die Ortschaft schreibt die Erbauung der Kirche und die Schenkung von 40 Morgen Land (das sog. Willibrordus-Land) einem fallsüchtigen Fräulein von Burscheid zu. Die Dörfer waren zu Diekirch eingepfarrt.

Das 14. Jahrhundert erwies sich als sehr verhängnisvoll. Infolge der Seuchen von 1350 verschwand Flebur, bestehend aus 14 Vogteien, nebst der Kirche. Die überlebenden Vogteibesitzer verließen die Höhe und ließen sich zu Michelau, Lipperscheid, Kippenhof und Brandenburg nieder. Anfangs besaßen sie die 14 Vogteien als ein gemeinschaftliches Gut, das sie jährlich verpachteten und worüber sie sich jeden Herbst zu Michelau Rechenschaft ablegten.

1485 finden wir 2 Feuerstellen zu Lipperscheid. Um diese Zeit gehörte der größte Teil von Michelau zur Herrschaft Burscheid, der Rest zu Erpeldingen. Die 13 Häuser des Herrn von Burscheid mußten liefern: Roggen- und Haferzehnt, 8% Hühner, 6% Gänse, 8 Bocklein, 796% Eier. Sie mußten 13 Karren Holz auf das Schloß fahren, 1 Weinfuhr von Wasserbillig her und 13 Heufuhren ausführen, zweimal 13 Tage Frondienste tun, pflügen, die Wiesen reinigen. Im 17. Jahrhundert mußten sie die herrschaftlichen Wiesen säubern, die Schloßwege herstellen, das Gras mähen und dörren, einen Wagen, 2 Pflüge und 6 Arbeiter stellen. Da sie bis zur Errichtung der Pfarrei Michelau zu Diekirch eingepfarrt waren, hatten sie auch dorthin den Pfarrzehnt zu entrichten.

1755 führte Freifrau Witwe von Schmitzburg Prozeß mit Freiherrn von Duprel, als Hochgerichtsherrn der nördlichen Hälfte Michelaus, weil er auch Anspruch auf die Grundherrschaft erhob. 1791 lieferten Michelau und Lipperscheid der Herrschaft Burscheid als

Zehnt 16 Malter und 6 Sester Korn sowie 11 Sester Hafer.

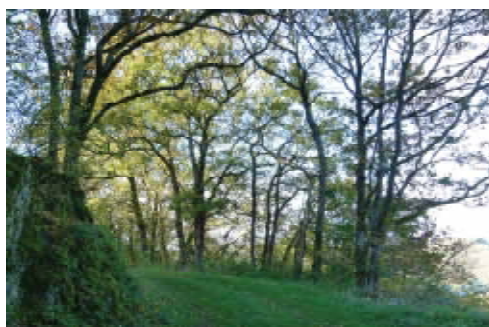
1792 fand das letzte „Amicht“ zu Michelau statt. Es war dies eine Volksversammlung, die u. a. auch die Feldhut ausübte.

In der französischen Revolution kauften die Michelauer die Echternacher Spitalglocke, die sie dann abliefern mußten, aber wieder zurückkauften. 1799 teilten 6 holzberechtigte „Beiwohner“ mit den Vogteibesitzern den Bannwald. Jene erhielten 29 Morgen, diese den Rest. Der Gemeindewald von Flebur wurde unter 12 Einwohner geteilt.

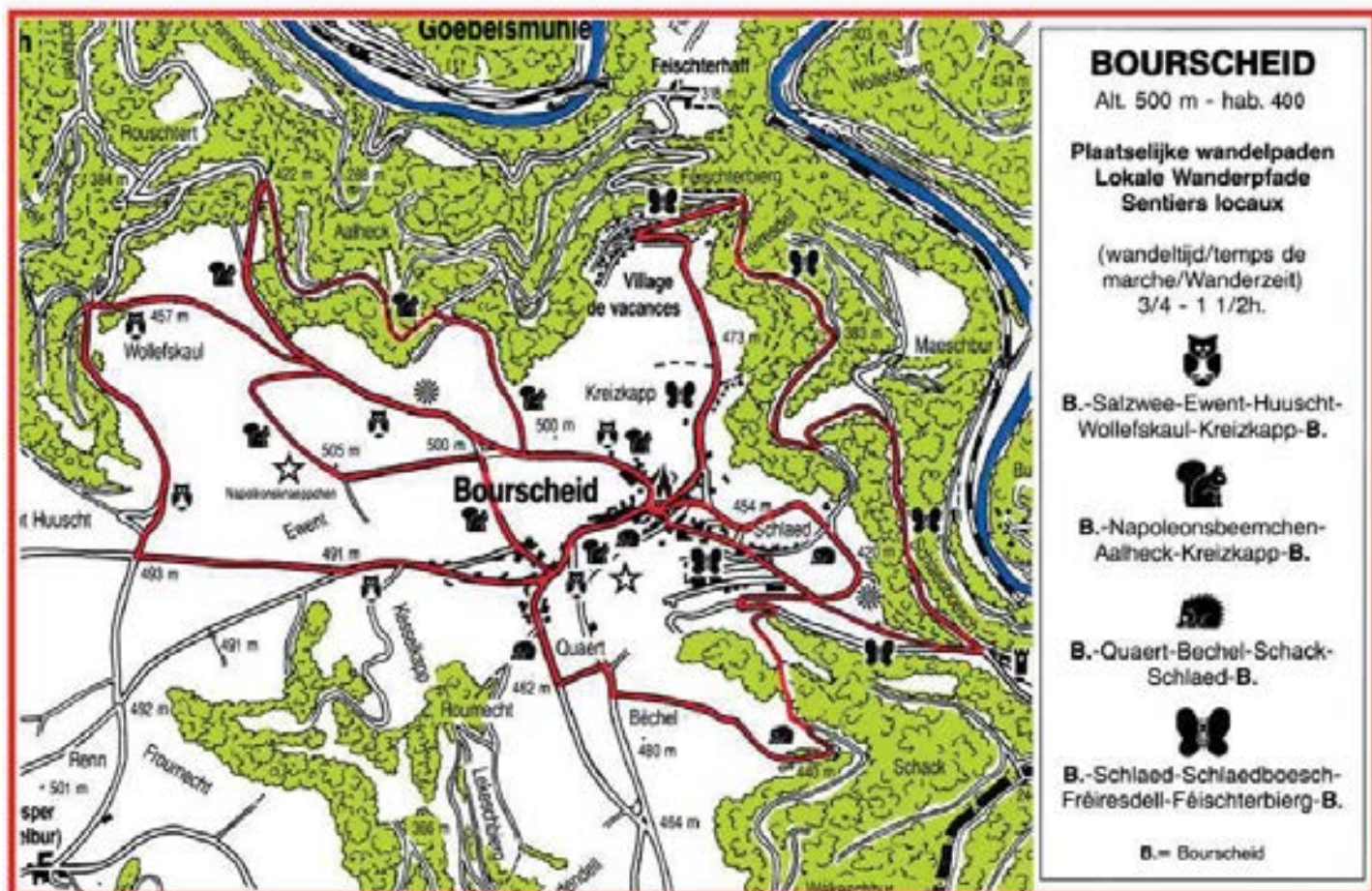
1802 erstanden seit dem Verschwinden des alten Flebur wieder die ersten Häuser der Ortschaft. Der Freiherr von Schmitzburg ließ 1810 die herrschaftlichen Hofgüter zu Michelau, im ganzen etwa 100 Morgen, parzellenweise versteigern. Für die Einwohner war dies eine sehr günstige Gelegenheit, ihren Besitz zu vergrößern und sich dadurch umso fester an ihre Heimatscholle zu klammern. 1817 entstand ein langwieriger Prozeß zwischen den Vogteibesitzern und den Beiwohnern wegen des geteilten Waldes. 1823 sprach das Gericht den Vogteibesitzern den Wald, 2 Jahre später der Appellhof den Beiwohnern einige Parzellen zu.

Der Maas-Moselkanal sollte durch das Tal von Michelau führen. 1828 begann man hier schon mit Arbeiten dieses großen Unternehmens, das 1830 durch die belgische Revolution fallen gelassen wurde. 1861 zogen 300 Arbeiter in Michelau ein, um die Nordlinie der Eisenbahn zu bauen. Es war hier besonders viel wegen der zahlreichen Tunneln zu schaffen, die in den harten Oeslingerstein gegraben werden mußten. 5 Jahre später waren die Arbeiten vollendet und die Berge bezwungen.





# Bourscheid, Wanderparadies



Auszuch aus der Wanderkaart vum Syndicat d'Initiative et de Tourisme Bourscheid  
An dëser Ausgab: Lokal Wanderpied rondrëm **Buurschent**



## AM BALLON IWWER EIS HÉICHTENDIERFER



Bourscheid 2010



Kehmen//Scheidel 2010





Schlindermanderscheid 2010



Lipperscheid 2010



VIZFEST ZU WELSCHENT 14. OKTOBER 2012



## KANNERSÄIT—INTERNET

**Internet****Suchmaschinen und Links für Kinder (und Eltern)**

[www.blindekuh.de](http://www.blindekuh.de)  
[www.fragfinn.de](http://www.fragfinn.de)  
[www.helleskoepfchen.de](http://www.helleskoepfchen.de)  
[www.trampeltier.de](http://www.trampeltier.de)

[www.wasistwas.de](http://www.wasistwas.de)  
[www.geolino.de](http://www.geolino.de)  
[www.physikfuerkids.de](http://www.physikfuerkids.de)  
[www.kinderlexikon.de](http://www.kinderlexikon.de)  
[www.oli.lu](http://www.oli.lu)

**Sicherheit im Netz:**

[www.lusi.lu](http://www.lusi.lu)  
[www.bee-secure.lu](http://www.bee-secure.lu)  
[www.internet-abc.de](http://www.internet-abc.de)

**TIPPS ZUM SURFEN**

**Vorsicht Betrug!** Fülle nicht unüberlegt Formulare im Internet aus!

**Augen auf!** Im Chat ist nicht jeder der, für den er sich ausgibt.

**Gib Mobbern keine Chance!** Verrate im Internet nicht zu viel von dir!

**Erst denken, dann laden!** Lade nicht leichtfertig Dateien aus dem Internet auf deinen PC herunter!

**Selbst denken!** Hausaufgaben? Kopieren und Einfügen gilt nicht - nur selber denken macht schlau!

**Computer krank?** Öffne keine E-Mails von Unbekannten und keine verdächtigen Anhänge.

**HILFE!** Wenn dir eine Seite Angst macht, besprich dies mit deinen Eltern.

**Anonym bleiben!** Schütze dein Profil über die Sicherheitseinstellungen!

**Zusammen zocken!** Auch mit Eltern kann man am Computer Spaß haben - lade sie mal zum gemeinsamen Spielen ein!

**Müll vermeiden!** Sei sparsam mit deinen Daten, gib deine E-Mail-Adresse nicht überall an!

**Wasserdichtes Passwort!:** Darf nicht erraten werden und darf nichts verraten ( z.B. Name, Geburtsdatum Adresse, Telefon usw.) Ein gutes Passwort soll 6-8 Ziffern und Buchstaben in Gross- und Kleinschrift enthalten. Tip : Denk Dir einen Satz aus oder wähle einen Satz aus deinem Lieblingsbuch oder Lied und benutze die Anfangsbuchstaben: z.B. **Wir haben 1 Hund und 2 Katzen** = Wh1Hu2K





*Mir felicitéieren eisem  
Verfgroussherzog Guillaume  
an der Comtesse Stéphanie de Lannoy  
zu hirem Hochzäit,  
den 19. an 20. Oktober 2012  
zu Lëtzebuerg.*





## AGENDA

Date	Manifestation
06.11.2012	Bicherbus
11.11.2012	Concert « Bonjour, mon Coeur » 17:00 h Ecole centrale Bourscheid (Schoulstrooss) Chorale Ste Cécile, Bourscheid
27.11.2012	Bicherbus
01.12.2012	De Kleesche kënn op Mëchela Michelau, Centre culturel org. Amicale 09 Michelau
02.12.2012	Kaffiskränzchen Welscheid org. Chorale Welscheid
05.12.2012	Niklosfeier Zentralschoul
18.12.2012	Bicherbus
22.12.2012	« Chrëschtfeier » Lipperscheid org. d'Lëpschter
23.12.2012	Chrëschtconcert Kannerchouer Chanterelle Eglise de Bourscheid org: Chanterelle
24.12.2012	Chrëschtmetten Eglise Welscheid org. Chorale Welscheid
18/19.1.2013	Theater Bourscheid, Centre culturel « Al Gemeng » org: APEEF Bourscheid
25/26/27.1.2013	Theater Bourscheid, Centre culturel « Al Gemeng » org: APEEF Bourscheid
02/03.02.2013	Hierkenowend Bourscheid, Centre culturel « Al Gemeng » org: Chorale Ste Cécile Bourscheid



## IMPRESSUM

Dëst Info-Blat vun der Gemeng Buurschent gët ënnert der Verantwortung vum Schäfferot an Zesummenaarbecht mat der Redaktiouns-Kommissioun erausgin a periodisch un all Haushalter gratis verdeelt.

Aner Gemengekommissiounen oder Veräiner, déi Informatiounen am Buurschter wëlle publizéiert hunn, müssen dës am Gemengesekretariat ofgin, wa méiglech an digitaler Form.

Deen nächste Buurschter kënnt am März 2013 eraus.  
Den Délai fir Informatiounen eranzeginn ass den 1. März 2013.

# Hierscht Andréck aus eiser Gemeng







[www.bourscheid.lu](http://www.bourscheid.lu)